

**Relación entre Impulsividad y Riesgo Suicida en adultos jóvenes residentes en  
Asunción y Gran Asunción**

**Vivian Edith González Vera**

viviedith12@gmail.com

**Romina Florencia Paredes Figueredo**

romipafi@gmail.com

**Enrique Fernando Bazán Flecha**

efbazan@filouna.edu.py

Universidad Nacional de Asunción

Facultad de Filosofía

Paraguay

**Resumen**

El presente estudio tuvo como objetivo analizar la relación entre la impulsividad y el riesgo suicida en adultos jóvenes residentes en Asunción y Gran Asunción. Participaron 351 personas, entre 18 y 40 años, seleccionadas mediante muestreo no probabilístico por conveniencia. Se utilizó un diseño cuantitativo, no experimental, correlacional y de corte transversal. Se aplicaron la Escala de Impulsividad de Plutchik y la Escala de Riesgo Suicida de Plutchik, ambas con propiedades psicométricas validadas. El análisis de datos se realizó con SPSS v22, empleando pruebas no paramétricas (U de Mann-Whitney y Rho de Spearman). Los resultados evidenciaron una correlación significativa y positiva entre impulsividad y riesgo suicida, indicando que, a mayor nivel de impulsividad, mayor riesgo suicida.

**Palabras clave:** impulsividad, riesgo suicida, Paraguay, adultos jóvenes, Psicología Clínica

## **Relationship between impulsivity and suicide risk in young adults residing in Asunción and Greater Asunción**

### **Abstract**

The present study aimed to examine the relationship between impulsivity and suicide risk in young adults residing in Asunción and Greater Asunción. A total of 351 individuals aged 18 to 40 participated, selected through non-probabilistic convenience sampling. A quantitative, non-experimental, correlational, and cross-sectional design was employed. The Plutchik Impulsivity Scale and the Plutchik Suicide Risk Scale were administered, both with validated psychometric properties. Data were analyzed using SPSS v22, employing non-parametric tests (Mann-Whitney U and Spearman's Rho). The results indicated a significant and positive correlation between impulsivity and suicide risk, suggesting that higher levels of impulsivity are associated with greater suicide risk.

**Keywords:** impulsivity, suicide risk, Paraguay, young adults, Clinical Psychology.

## Introducción

El presente estudio se enmarca en la línea de investigación centrada en los factores psicológicos vinculados al comportamiento suicida, en el ámbito de la Psicología Clínica. El suicidio constituye una de las principales causas de muerte entre personas jóvenes a nivel mundial, y ha sido clasificado como una prioridad sanitaria por organismos internacionales como la Organización Mundial de la Salud (OMS). En América Latina, las cifras relacionadas con ideación e intentos suicidas continúan en aumento, lo cual evidencia la urgencia de profundizar en los factores de riesgo asociados a estas conductas.

La investigación tuvo como objetivo principal analizar la relación entre la impulsividad y el riesgo suicida en adultos jóvenes residentes en Asunción y el área metropolitana durante el año 2024. Esta población representa un grupo particularmente vulnerable debido a los múltiples desafíos que enfrenta en el ámbito social, académico y laboral. Además, ha sido escasamente explorada en estudios locales, lo que refuerza la necesidad de generar evidencia empírica contextualizada.

El artículo presenta los hallazgos del estudio titulado “Relación entre impulsividad y riesgo suicida en adultos jóvenes residentes en Asunción y Gran Asunción”. El objetivo general consistió en establecer el vínculo entre ambas variables, considerando dimensiones como el autoconcepto, las emociones, la desesperanza y la ideación suicida. Para ello, se aplicaron instrumentos validados en contextos clínicos y con antecedentes de uso en poblaciones similares.

La literatura científica ha documentado consistentemente la asociación entre impulsividad y conductas suicidas. Por ejemplo, Gómez et al. (2020) encontraron una correlación positiva entre impulsividad, ideación suicida y depresión en adolescentes colombianos, mientras que Santana et al. (2019) demostraron que la impulsividad incrementa significativamente el riesgo suicida en jóvenes privados de libertad. En el contexto paraguayo, investigaciones como las de Céspedes y Delvalle (2020) y Fretes y Martínez (2019) también identificaron a la impulsividad como un factor relevante, aunque sin centrarse de manera específica en adultos jóvenes en zonas urbanas.

Esta investigación responde a la necesidad de actualizar y ampliar la producción científica nacional en torno a la salud mental juvenil, particularmente en contextos urbanos como el de Asunción. Asimismo, busca aportar insumos empíricos que sirvan de base para el diseño e implementación de políticas públicas, tales como las previstas en la Ley N.º 6169/2018, orientadas a la prevención y atención de personas en riesgo de suicidio.

Desde el enfoque metodológico, se optó por un diseño no experimental, de tipo correlacional y transversal, que permite explorar relaciones entre variables sin manipular deliberadamente las condiciones del entorno. La muestra fue seleccionada mediante muestreo no probabilístico por conveniencia, lo cual constituye una limitación en términos de generalización de los resultados. No obstante, los hallazgos obtenidos brindan una base sólida para futuras investigaciones y para la implementación de intervenciones clínicas y comunitarias dirigidas a este grupo etario.

La hipótesis planteada fue que existe una relación significativa y positiva entre los niveles de impulsividad y el riesgo suicida en adultos jóvenes residentes en Asunción y Gran Asunción.

### **Objetivo general**

- Determinar la relación entre la impulsividad y el riesgo suicida en adultos jóvenes residentes en Asunción y Gran Asunción.

### **Objetivos específicos**

- Identificar los niveles de impulsividad en adultos jóvenes residentes en Asunción y Gran Asunción.
- Determinar los niveles de riesgo suicida en adultos jóvenes residentes en Asunción y Gran Asunción.
- Establecer la relación entre la impulsividad y el riesgo suicida en la población estudiada.

### **Definición conceptual**

**Impulsividad:** Es la tendencia comportamental de la persona a reaccionar de manera apresurada y sin previo análisis (Plutchik y Van Praag, 1995, como se citó en López et al., 2008).

**Riesgo Suicida:** Es la posibilidad de que una persona presente tendencia a cometer una autoeliminación (Martínez Glattli, 2005).

### **Definición operacional**

**Impulsividad:** El instrumento que será utilizado es la Escala de Impulsividad de Plutchik (EI), creado por Plutchik y Van Praag (1989), el mismo está compuesto por 15 ítems de tipo Likert con 4 opciones de respuesta (nunca, a veces, a menudo, casi siempre), donde los

ítems inversos son el 4,6,11 y 15 y la puntuación máxima es de 45 y la mínima es de 0, donde a mayor puntaje obtenido mayor nivel de impulsividad. Se encuentra compuesto por cuatro factores, donde el Factor I es sobre el Autoconcepto, el factor II es sobre las Emociones e Impulsos primarios, el Factor III es sobre la Planificación y el Factor IV es sobre la Concentración (Alcázar Córcoles et al., 2015).

**Riesgo Suicida:** El instrumento que será utilizado es la Escala de Riesgo Suicida de Plutchik (ERSP), creado por Plutchik et al. (1989), el mismo está compuesto por 15 preguntas con opciones de respuesta dicotómicas, si/no, con una puntuación máxima posible de 15 y una puntuación mínima de 0, donde a mayor puntaje obtenido mayor riesgo suicida, además posee cuatro factores, donde el Factor I es sobre el Sentimiento de inutilidad y se encuentra en los reactivos 3,6,8 y 12, el Factor II es sobre la Ideación Suicida y se encuentra en los reactivos 2,13 y 14, el Factor III es sobre la Desesperanza y se encuentra en los reactivos 5,7 y 9 y el Factor IV es sobre los Factores sociales y se encuentra en los reactivos 1,4,10,11 y 15 (Santana Campas, 2018).

### **Suicidio y factores de riesgo**

El suicidio en adolescentes está influenciado por una combinación de factores sociodemográficos, ambientales, familiares y clínicos. Se ha identificado que antecedentes familiares de suicidio, presencia de depresión, abuso o maltrato, y problemas académicos incrementan la probabilidad de ideación suicida (Yip et al., 2012). Mitos y realidades sobre el suicidio también afectan la percepción y la prevención.

## **Materiales y métodos**

### **Diseño del estudio**

La presente investigación se enmarcó en un enfoque cuantitativo, con un diseño no experimental, de tipo correlacional y de corte transversal. Este diseño permitió analizar la relación entre las variables impulsividad y riesgo suicida sin manipular intencionadamente las condiciones del entorno. El estudio se llevó a cabo entre mayo de 2023 y agosto de 2024 en diversas zonas urbanas de Asunción y el área metropolitana.

### **Población y muestra**

La población objetivo estuvo constituida por adultos jóvenes, con edades comprendidas entre 18 y 40 años, residentes en Asunción y Gran Asunción. Se establecieron como criterios de inclusión: tener entre 18 y 40 años, residir en el área geográfica definida y aceptar participar voluntariamente en el estudio. Fueron excluidas las personas con

diagnóstico previo de trastorno mental grave o que estuvieran en tratamiento psicológico al momento de la recolección de datos.

La muestra fue seleccionada mediante muestreo no probabilístico por conveniencia, alcanzando un total de 351 participantes que cumplían con los criterios mencionados. Para estimar el tamaño mínimo necesario de la muestra, se realizó previamente una prueba piloto con 46 adultos jóvenes, obteniéndose una correlación  $r = .570$ . Considerando un nivel de confianza del 95%, un poder estadístico del 80% y un error tipo I del 5%, se calculó un tamaño mínimo de muestra  $n = 24$ , ampliamente superado por la muestra final.

### **Unidades de estudio**

Las unidades de estudio fueron adultos jóvenes de ambos sexos, residentes en Asunción y Gran Asunción, en el rango etario de 18 a 40 años. En total, participaron 351 personas que cumplieron con los criterios de inclusión y exclusión establecidos. No se especifican los lugares exactos de residencia ni otras características sociodemográficas desagregadas de los participantes.

### **Técnicas y estrategias de recolección de datos**

Los datos fueron recolectados mediante la técnica de encuesta, utilizando cuestionarios autoadministrados distribuidos en formato digital en línea. La administración fue asincrónica y voluntaria, preservándose el anonimato y la confidencialidad de las respuestas. Todos los participantes firmaron un consentimiento informado.

### **Instrumentos de medición**

Se utilizaron dos instrumentos psicométricos:

**Escala de Impulsividad de Plutchik:** creada por Plutchik y Van Praag (1989), compuesta por 15 ítems tipo Likert con cuatro opciones de respuesta. Evalúa las dimensiones de autoconcepto, emociones e impulsos primarios, planificación y concentración. Los ítems 4, 6, 11 y 15 son inversos. La puntuación total oscila entre 0 y 45 puntos, donde mayores puntuaciones indican mayor impulsividad. La validación psicométrica de la Escala de Impulsividad de Plutchik ha sido documentada en estudios que reportan adecuada validez de constructo mediante análisis factorial exploratorio, así como validez convergente y discriminante. En contexto hispanohablante, Alcázar Córcoles et al. (2015) reportaron una confiabilidad aceptable ( $\alpha = .713$ ), validando cuatro factores: autoconcepto, emociones e impulsos primarios, planificación y concentración.

**Escala de Riesgo Suicida de Plutchik:** desarrollada por Plutchik et al. (1989), consta de 15 ítems con respuestas dicotómicas (sí/no). Evalúa sentimientos de inutilidad, ideación suicida, desesperanza y factores sociales. La puntuación varía entre 0 y 15 puntos, con valores más altos indicando mayor riesgo suicida. En su versión en español, la Escala de Riesgo Suicida de Plutchik ha mostrado una estructura factorial consistente con cuatro dimensiones (sentimientos de inutilidad, ideación suicida, desesperanza y factores sociales), explicando el 49.7% de la varianza total. Su confiabilidad fue alta ( $\alpha = .81$ ), según lo reportado por Santana Campas (2018).

### **Procedimientos**

La recolección de datos se realizó mediante el envío del cuestionario en línea a los participantes, quienes lo completaron de forma autónoma. Posteriormente, los datos fueron sistematizados y analizados empleando el software estadístico SPSS versión 22. Se efectuaron análisis descriptivos y comparativos por sexo y edad, así como pruebas de correlación.

### **Análisis estadístico**

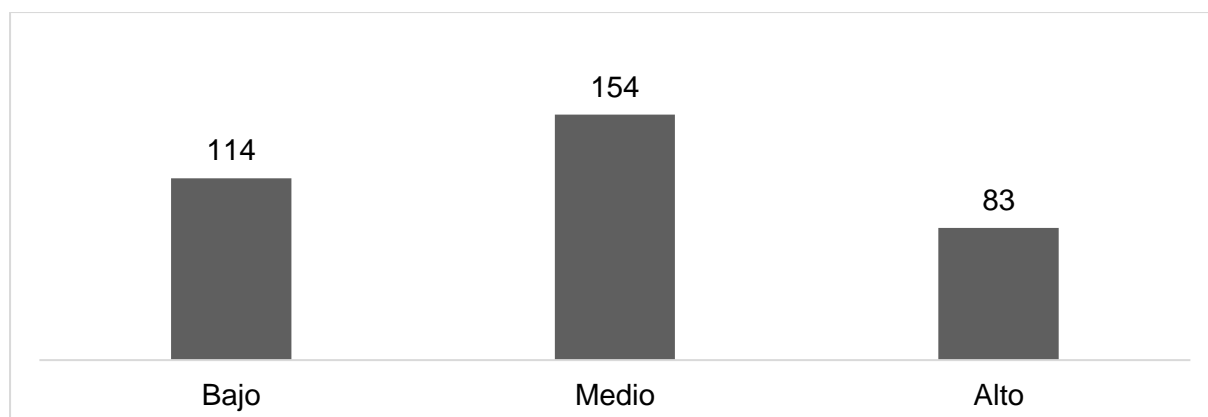
Inicialmente, se realizaron análisis descriptivos, incluyendo gráficos de barras para identificar los niveles de impulsividad y riesgo suicida. Al no cumplirse los supuestos de normalidad en la distribución de los datos, se utilizaron pruebas no paramétricas. Para la comparación de grupos se aplicó la prueba U de Mann-Whitney. La relación entre las variables fue evaluada mediante el coeficiente Rho de Spearman, adecuado para distribuciones no normales. Todos los análisis se realizaron con un nivel de significancia del .01 (bilateral).

### **Resultados**

Con relación a los niveles de impulsividad observados en la muestra, 114 personas (32.5 %) presentaron un nivel bajo, 154 personas (43.9 %) un nivel medio, y 83 personas (23.6 %) un nivel alto (ver Figura 1).

**Figura 1**

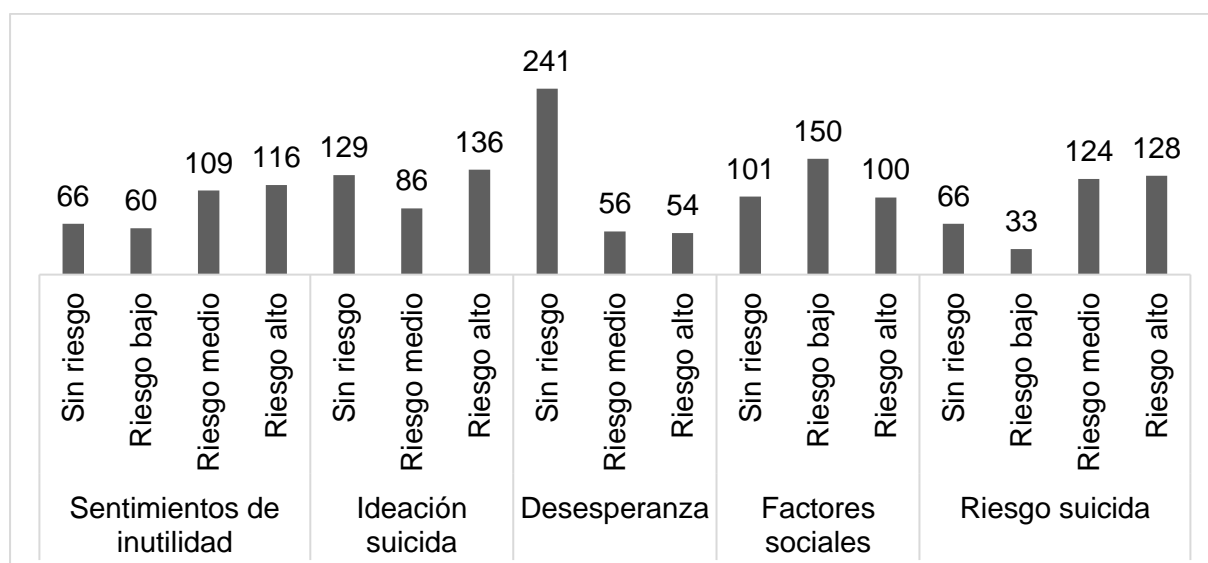
*Niveles de Impulsividad*



Respecto al riesgo suicida, en la dimensión “Sentimientos de inutilidad” se identificaron 66 participantes sin riesgo (18.8 %), 60 con riesgo bajo (17.1 %), 109 con riesgo medio (31.1 %) y 116 con riesgo alto (33 %). En la dimensión “Ideación suicida”, 129 personas (36.7 %) no presentaron riesgo, mientras que 86 (24.5 %) mostraron riesgo medio y 136 (38.7 %) riesgo alto. En “Desesperanza”, la mayoría (68.7 %, n=241) no presentó riesgo, 56 personas (15.9 %) mostraron riesgo medio y 54 (15.4 %) riesgo alto. Para “Factores sociales”, se observó que 101 individuos (28.8 %) no presentaban riesgo, 150 (42.7 %) presentaron riesgo bajo, y 100 (28.5 %) riesgo alto. Considerando la puntuación total en la Escala de Riesgo Suicida, 66 personas (18.8 %) no presentaron riesgo, 33 (9.4 %) presentaron riesgo bajo, 124 (35.3 %) riesgo medio y 128 (36.5 %) riesgo alto (ver Figura 2).

**Figura 2**

*Niveles de Riesgo suicida*





### Niveles de Impulsividad y Riesgo Suicida según sexo

Se aplicó la prueba U de Mann-Whitney para comparar las puntuaciones en impulsividad y riesgo suicida según el sexo. Se encontraron diferencias estadísticamente significativas en todas las dimensiones analizadas, siendo las mujeres quienes obtuvieron puntuaciones más altas. Específicamente, las diferencias fueron significativas en impulsividad ( $U = 11856.500$ ,  $p < .001$ ), sentimientos de inutilidad ( $U = 12314.000$ ,  $p = .002$ ), ideación suicida ( $U = 13328.000$ ,  $p = .044$ ), desesperanza ( $U = 12984.000$ ,  $p = .005$ ), factores sociales ( $U = 12883.000$ ,  $p = .011$ ), y en la puntuación total de la escala de riesgo suicida ( $U = 12011.500$ ,  $p = .001$ ) (Tabla 1).

Estos hallazgos indican que el sexo femenino, en comparación con el masculino, presentó niveles significativamente más elevados tanto en impulsividad como en las diferentes dimensiones del riesgo suicida.

**Tabla 1**

*Niveles de Impulsividad y Riesgo Suicida según sexo*

		N	Rango promedio	U de Mann-Whitney	p
<b>Impulsividad</b>	Masculino	153	154.49	11856.500	.000
	Femenino	198	192.62		
<b>Sentimientos de inutilidad</b>	Masculino	153	157.48	12314.000	.002
	Femenino	198	190.31		
<b>Ideación suicida</b>	Masculino	153	164.11	13328.000	.044
	Femenino	198	185.19		
<b>Desesperanza</b>	Masculino	153	161.86	12984.000	.005
	Femenino	198	186.92		
<b>Factores sociales</b>	Masculino	153	161.20	12883.000	.011
	Femenino	198	187.43		
<b>Escala de riesgo de suicidio</b>	Masculino	153	155.51	12011.500	.001
	Femenino	198	191.84		

### Niveles de Impulsividad y de Riesgo suicida según edad

En cuanto al análisis por rangos etarios, se observaron diferencias significativas en impulsividad ( $U = 11403.500$ ,  $p < .001$ ), sentimientos de inutilidad ( $U = 12611.000$ ,  $p = .019$ ), ideación suicida ( $U = 12070.500$ ,  $p = .003$ ) y desesperanza ( $U = 12277.000$ ,  $p = .001$ ), a favor del grupo de 18 a 24 años. No se hallaron diferencias estadísticamente significativas en factores sociales ( $U = 13173.500$ ,  $p = .076$ ). Sin embargo, la puntuación total de riesgo suicida fue significativamente mayor en el grupo más joven ( $U = 11754.500$ ,  $p = .001$ ), lo

que indica una mayor vulnerabilidad suicida entre los participantes de 18 a 24 años (Tabla 2).

**Tabla 2**

*Niveles de Impulsividad y Riesgo Suicida según edad*

		N	Rango promedio	U de Mann-Whitney	p
<b>Impulsividad</b>	18 a 24 años	212	191.71	11403.500	.000
	25 a 40 años	139	152.04		
<b>Sentimientos de inutilidad</b>	18 a 24 años	212	186.01	12611.000	.019
	25 a 40 años	139	160.73		
<b>Ideación suicida</b>	18 a 24 años	212	188.56	12070.500	.003
	25 a 40 años	139	156.84		
<b>Desesperanza</b>	18 a 24 años	212	187.59	12277.000	.001
	25 a 40 años	139	158.32		
<b>Factores sociales</b>	18 a 24 años	212	183.36	13173.500	.076
	25 a 40 años	139	164.77		
<b>Escala de riesgo de suicidio</b>	18 a 24 años	212	190.05	11754.500	.001
	25 a 40 años	139	154.56		

### **Relación entre la Impulsividad y el Riesgo Suicida**

Para evaluar la relación entre impulsividad y riesgo suicida se utilizó el coeficiente Rho de Spearman. Los resultados mostraron correlaciones positivas y estadísticamente significativas entre la puntuación total de impulsividad y todas las dimensiones del riesgo suicida: sentimientos de inutilidad ( $Rho = .506, p < .001$ ), ideación suicida ( $Rho = .348, p < .001$ ), desesperanza ( $Rho = .402, p < .001$ ), factores sociales ( $Rho = .269, p < .001$ ), y el puntaje total de la escala de riesgo suicida ( $Rho = .504, p < .001$ ). Estos valores indican asociaciones de magnitud moderada, especialmente con los factores de inutilidad y el total de la escala, lo que respalda la hipótesis del estudio: a mayor impulsividad, mayor riesgo suicida (Tabla 3).

**Tabla 3***Relación entre la Impulsividad y el Riesgo Suicida*

			Sentimientos de inutilidad	Ideación suicida	Desesperanza	Factores sociales	Escala de riesgo de suicidio
Rho de Spearman	Impulsividad	Rho p	.506**	.348**	.402**	.269**	.504**
			.000	.000	.000	.000	.000

\*\* . La correlación es significativa en el nivel 0.01 (bilateral).

### Discusión de los resultados

Los resultados de este estudio confirman la hipótesis planteada: existe una relación positiva y significativa entre los niveles de impulsividad y el riesgo suicida en adultos jóvenes residentes en Asunción y Gran Asunción. Este hallazgo resulta coherente con investigaciones previas que han identificado la impulsividad como un factor psicológico que incrementa la vulnerabilidad frente a la ideación, planeación e intento de suicidio (Gómez et al., 2020; Santana et al., 2019).

En la muestra analizada, la mayoría de los participantes presentaron niveles medios de impulsividad. Se observaron diferencias significativas según el sexo, siendo las mujeres quienes puntuaron más alto en impulsividad y en todas las dimensiones del riesgo suicida. Este patrón también se evidenció en el grupo etario de 18 a 24 años, lo que sugiere una mayor exposición a factores de riesgo psicológicos y sociales en esta etapa del desarrollo. Resultados similares han sido reportados por Mellado et al. (2021) y Lear et al. (2020), quienes destacan que el sexo femenino tiende a presentar mayores niveles de impulsividad e ideación suicida, y que el apoyo familiar puede actuar como factor moderador. La correlación moderada entre impulsividad y factores como sentimientos de inutilidad, ideación suicida y desesperanza, refleja la complejidad del riesgo suicida como fenómeno multifactorial. En este sentido, la impulsividad no debe entenderse como causa única, sino como una dimensión que puede potenciar la aparición de conductas suicidas, especialmente cuando se combina con otros elementos como la desesperanza o la ausencia de redes de apoyo (Auerbach et al., 2017; Silva et al., 2017).

Estos resultados también se alinean con investigaciones nacionales, como las de Céspedes y Delvalle (2020), que identificaron mayores niveles de riesgo suicida en mujeres jóvenes. Sin embargo, algunos estudios han reportado diferencias según grupo etario o incluso

mayor impulsividad en varones (Bogado y Villalba, 2010), lo cual refuerza la importancia de considerar factores contextuales y culturales al interpretar los resultados.

Desde una perspectiva clínica, los hallazgos subrayan la necesidad de implementar intervenciones orientadas al fortalecimiento del control de impulsos y la regulación emocional. Asimismo, se propone el desarrollo de estrategias de detección temprana del riesgo suicida en poblaciones juveniles, especialmente en contextos urbanos con alta exposición a estrés psicosocial.

En suma, la evidencia recopilada respalda la relevancia de incluir la evaluación de la impulsividad dentro del abordaje clínico del riesgo suicida, y sugiere la conveniencia de incorporar programas de prevención adaptados a las características de género y edad.

## **Conclusiones**

Los resultados obtenidos permiten concluir que existe una relación significativa y positiva entre la impulsividad y el riesgo suicida en adultos jóvenes residentes en Asunción y Gran Asunción. En particular, se observó que los niveles más altos de impulsividad se asocian con puntuaciones más elevadas en dimensiones como sentimientos de inutilidad, desesperanza, ideación suicida y factores sociales. Estos hallazgos respaldan la hipótesis de que la impulsividad actúa como un factor de riesgo relevante en la aparición de conductas suicidas en esta población.

Asimismo, se identificaron diferencias significativas según el sexo y el rango etario, siendo las mujeres y los adultos jóvenes entre 18 y 24 años quienes reportaron mayores niveles tanto de impulsividad como de riesgo suicida. Este patrón destaca la necesidad de considerar estas variables sociodemográficas en los procesos de evaluación clínica y planificación de intervenciones.

Desde una perspectiva aplicada, se recomienda el diseño e implementación de programas preventivos enfocados en el manejo de impulsos y la regulación emocional, especialmente dirigidos a jóvenes en contextos urbanos. Además, los resultados contribuyen al fortalecimiento de políticas públicas como la Ley N.º 6169/2018, aportando evidencia empírica para el desarrollo de estrategias de prevención del suicidio ajustadas al contexto nacional.

Finalmente, se destaca la importancia de continuar investigando esta temática en otras regiones del país y con diferentes grupos poblacionales, a fin de ampliar la generalización

de los resultados y enriquecer la comprensión multidimensional del fenómeno suicida en Paraguay.

### **Limitaciones**

A pesar de la relevancia de los hallazgos, esta investigación presenta algunas limitaciones que deben ser consideradas al interpretar los resultados.

La selección de participantes mediante muestreo por conveniencia limita la representatividad de la muestra, dificultando la generalización de los hallazgos a toda la población joven de Asunción y Gran Asunción.

El estudio fue de corte transversal, por lo que no es posible establecer relaciones causales entre las variables.

El uso de cuestionarios autoadministrados puede estar influenciado por sesgos de deseabilidad social o errores en la interpretación de ítems.

No se incorporaron otras variables psicológicas o psiquiátricas que podrían mediar o moderar la relación entre impulsividad y riesgo suicida, como el diagnóstico clínico o antecedentes familiares.

A pesar de estas limitaciones, los resultados ofrecen un punto de partida sólido para futuras investigaciones, así como para el desarrollo de intervenciones clínicas orientadas a la prevención del suicidio en adultos jóvenes.

### **Referencias bibliográficas**

- Alcázar Córcoles, M. Á., Verdejo García, A., & Bouso Saiz, J. C. (2015). Validación factorial de la Escala de Impulsividad de Plutchik en población española. *Anales de Psicología*, 31(2), 524–531. <https://doi.org/10.6018/analesps.31.2.171071>
- Auerbach, R. P., Millner, A. J., Stewart, J. G., Esposito, E. C., & Auerbach, R. P. (2017). Impulsive traits and suicidal ideation among adolescents: A multi-method approach. *Journal of Abnormal Child Psychology*, 45(8), 1623–1634. <https://doi.org/10.1007/s10802-017-0264-6>

- Céspedes, M., & Delvalle, D. (2020). Factores asociados al riesgo suicida en jóvenes paraguayos. *Revista Paraguaya de Psicología Clínica*, 12(1), 47–59.
- Gómez, C., Hernández, R., & Suárez, M. (2020). Relación entre impulsividad, depresión y riesgo suicida en adolescentes. *Revista Colombiana de Psicología*, 29(2), 112–128. <https://doi.org/10.15446/rcp.v29n2.83366>
- Lear, M. K., Wood, C. L., & Lee, A. J. (2020). Gender differences in suicidal ideation and behavior: The role of psychological risk factors. *Suicide and Life-Threatening Behavior*, 50(3), 588–598.
- López del Pino, C., Sánchez Burón, A., Pérez Nieto, M. A. y Fernández Martín, M. P. (2008). Impulsividad, autoestima y control cognitivo en la agresividad del adolescente. *EduPsykhé: Revista de psicología y psicopedagogía*, 7(1), 81-99. <https://dialnet.unirioja.es/servlet/articulo?codigo=2696663>.
- Martínez Gattli, H. (2005). *Evaluación del riesgo de suicidio*. Universidad de Buenos Aires. [https://www.psi.uba.ar/academica/carrerasdegrado/psicologia/sitios\\_catedras/electivas/616\\_psicofarmacologia/material/evaluacion.pdf](https://www.psi.uba.ar/academica/carrerasdegrado/psicologia/sitios_catedras/electivas/616_psicofarmacologia/material/evaluacion.pdf)
- Mellado, M., Riquelme, A., & Bravo, M. J. (2021). Apoyo materno como moderador entre impulsividad e ideación suicida en adolescentes. *Psicología desde el Caribe*, 38(1), 20–35.
- Organización Mundial de la Salud. (2012). *Prevención del suicidio: un imperativo global*. OMS.
- Plutchik, R. (2000). *The Nature of Emotions*. *American Scientist*, 89(4), 344-350.

- Santana Campas, R. (2018). *Validación de la Escala de Riesgo Suicida de Plutchik en población adolescente*. [Tesis de grado]. Universidad Autónoma de México.
- Santana, R., Torres, M., & López, D. (2019). Factores de riesgo de suicidio en jóvenes privados de libertad. *Revista Mexicana de Psicología Clínica*, 36(1), 45-58.
- Silva, C., Joiner, T., & Ribeiro, J. (2017). Suicide risk and impulsivity: Examining the moderating role of depressive symptoms. *Journal of Affective Disorders*, 210, 77–83. <https://doi.org/10.1016/j.jad.2016.12.014>
- UNICEF. (2017). *Salud mental en la adolescencia*. Fondo de las Naciones Unidas para la Infancia.
- Velastegui, D. (2016). Impulsividad como predictor del riesgo suicida en población universitaria. *Revista Latinoamericana de Psicología*, 48(1), 44–52.