

## RECURSOS HUMANOS PARA LA SALUD EN EL PARAGUAY

Prof. Dr. Arquímedes Canese(\*)

### 1. INTRODUCCION:

Es evidente que existen serias dificultades para poder elaborar un correcto y confiable perfil de los recursos humanos para la salud en el Paraguay. Si bien hoy es posible obtener información con más facilidad que hace unos pocos meses, persisten todavía gruesos errores que han sido cometidos voluntaria o involuntariamente al confeccionar las estadísticas anteriores, conformando datos que interfieren en la interpretación adecuada de los índices sanitarios elaborados, los que a su vez fomentan la incredulidad sobre los mismos.

Para la confección de este estudio de recursos humanos se obtuvieron datos actualizados hasta el año 1988 de la secretaría de pregrado de la Facultad de Ciencias Médicas de la U.N.A. que suministró la lista completa de egresados en toda la vida de la misma; del rectorado de la U.N.A del que se obtuvo el número total de títulos de médicos inscriptos desde el funcionamiento de la Universidad hasta el 8 de agosto de 1988, así como un detalle pormenorizado de los médicos provenientes del exterior en los últimos once años; del M.S.P. y B.S. la nómina completa de los médicos matriculados en 1985 y 1988, de la Consultoría Monitor S.A. la obra "Paraguay Inventario de Profesionales del Sector Salud. 1. Médicos Cirujanos", octubre 1988 y del Centro de investigación BASE el documento de trabajo Nº 10 rotulado "La condición de los médicos en el Paraguay. La medicina prepaga. Círculo Paraguayo de Médicos.

### 2. DEMOGRAFIA:

2.1. **Población:** El último censo poblacional que se realizó en el Paraguay en el año 1982 (1) estipulaba una población total de 3.026.165 habitantes, cuya distribución por edades puede observarse en el Cuadro Nº 1. El Cuadro Nº 2

---

(\*) Profesor Emérito de la F.C.M. - U.N.A. Director del Depto. de Educación Médica de la F.C.M. (U.N.A.).

muestra la densidad de habitantes por Km<sup>2</sup>. La población rural era del 57% y la urbana 43%.

**CUADRO N° 1**  
**PARAGUAY: DISTRIBUCION POR EDADES DE LA POBLACION**

<b>EDAD</b>	<b>PARCIALES</b>	<b>ACUMULATIVOS</b>
De 0 - 4 años	15,1 %	
De 5 - 9 años	12,9 %	28,0 %
De 10-14 años	12,2 %	40,2 %
De 15-19 años	11,1 %	51,3 %
De 20-29 años	17,4 %	68,7 %
De 30-39 años	10,9 %	79,6 %
De 40-49 años	7,7 %	87,3 %
De 50-59 años	5,9 %	93,2 %
De más de 60 años	6,8 %	100,0 %

**CUADRO N° 2**  
**PARAGUAY: DISTRIBUCION DE LA POBLACION POR DEPARTAMENTOS**

**Región Oriental:**

<b>DEPARTAMENTOS</b>	<b>POBLACION</b>	<b>DENSIDAD h x km<sup>2</sup></b>
1. Concepción	133.977	7,4
2. San Pedro	191.002	9,5
3. Cordillera	194.011	39,2
4. Guairá	143.510	44,8
5. Caaguazú	299.437	20,7
6. Caazapá	109.452	11,5
7. Itapúa	262.680	15,8
8. Misiones	77.475	9,8
9. Paraguari	204.399	24,7
10. Alto Paraná	199.644	14,7
11. Central	497.388	377,0
12. Ñeembucú	70.338	5,0
13. Amambay	68.395	5,2
14. Canindeyú	66.409	4,7
15. Capital (Asunción)	451.169	--

	Región Occidental	
16. Presidente Hayes	33.021	
17. Alto Paraguay	8.734	0,3
18. Chaco	287	0,2
19. Nueva Asunción	234	0,007
20. Boquerón	14.556	0,005
TOTALES	<u>3.026.165</u>	<u>0,3</u>
		7,4

El M.S.P. y B.S. estimaba para el año 1985(2) una población de 3.258.848 h, con una densidad poblacional de 8,01 h x km<sup>2</sup>, tasa de crecimiento intercensal 1972/82 anual 2,5%, mortalidad general 7,2%, natalidad 34,3%.

El analfabetismo según el censo de 1982 (1) calculado para mayores de 10 años era del 22,5%, cifra que resulta paradójica cuando se la compara con la que presenta el grupo de los individuos mayores de 5 años monolingües guaraní, vale decir individuos que no son capaces de hablar ningún otro idioma y que por lo tanto no han sido culturizados en español que es la lengua oficial usada para la enseñanza en las escuelas primarias, cuyo porcentaje es del 40,1%.

La población estimada, utilizando la tasa de 2,5 propuesta daría una población aproximadamente de 3.500.000 habitantes para fines de 1988, y de 3.550.000 a mediados de 1989, para considerar los totales en números redondos. Existen sin embargo datos que hacen dudar que estas cifras sean tan fáciles de calcular como se lo ha hecho.

El programa de inmunización de niños realizado en los 4 últimos años ha ofrecido cifras totales más altas que las esperadas, por lo que podría esperarse un incremento de la población si ello fuera cierto; pero así también por otra parte se ha referido que el saldo de la emigración de paraguayos a la Rep. Argentina llega a la cifra de 504.324 en 6 años que van del 1982/87 (3), en cuyo caso las cifras tendrían que reducirse. Como puede verse en realidad es casi un juego de azar el optar por alguna cifra definida. Nada se puede hacer sino simples estimaciones de acuerdo con los índices existentes en el censo de 1982, y señalar la urgente necesidad de realizar un nuevo censo de ser posible ya en el curso del año 1990, que daría la más útil herramienta para la elaboración de índices y tasas reales fidedignos para el país.

### 3. PROFESIONALES UNIVERSITARIOS DEL AREA DE LA SALUD

#### 3.1. Médicos

##### 3.1.1. Graduados en la F.C.M. de la U.N.A.:

Hasta el año 1988 el Paraguay contó con una sola facultad de medicina autorizada para funcionar oficialmente, que es la estatal. Dicha facultad funciona desde siglo pasado, produciendo la primera remesa de médicos

graduados en el año 1903. funcionó hasta el año 1909, fecha en la que se cerró por escasez de alumnos. Una nueva apertura se produce a fines de la década 1910-20, comenzando las graduaciones a partir del año 1924. Por razones de fuerza mayor (Guerra del Chaco contra Bolivia), hubo un período de baja graduación de médicos entre los años 1930-36. El total de médicos graduados desde la fundación hasta la fecha (1988) alcanza la cifra de 3584 médicos (cuadro 3) (Gráficas 1, 2, 3).

### 3.1.2. Médicos Graduados en la F. de Medicina de Villarica (UC)

La facultad de Medicina de Villarica perteneciente a la Universidad Católica, cuyo reconocimiento oficial ya es un hecho, otorgará títulos de graduados el año 1989 a su primera remesa de aproximadamente 20 médicos.

Cuadro N° 3

### PARAGUAY: MEDICOS GRADUADOS EN LA F.C.M. DE LA U.N.A.

Años	MASCULINO		FEMENINO		Total	Promedio de graduación anual
	Nº	%	Nº	%		
1903-1909	39	100	-	-	39	5,5
1924-1930	88	92,7	7	7,3	95	13,5
1933-1940	88	89,7	10	10,3	98	12,2
1941-1950	265	88,3	35	11,7	300	30,0
1951-1960	477	85,1	83	14,9	560	56,0
1961-1970	453	82,9	93	17,1	546	54,6
1971-1980	568	70,1	242	29,9	810	81,0
1981-1988	667	58,4	469	41,6	1.136	142
<b>TOTALES</b>	<b>2.645</b>	<b>73,8</b>	<b>939</b>	<b>26,2</b>	<b>3.584</b>	

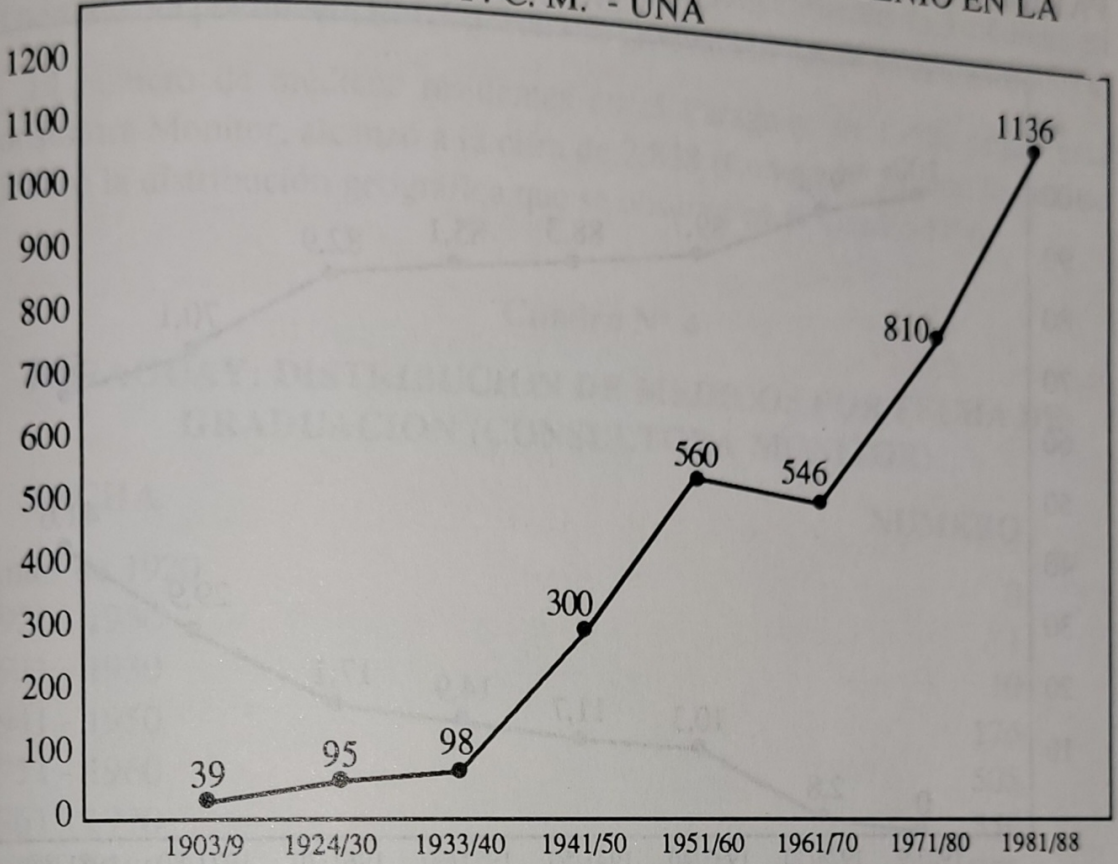
### 3.1.3 Médicos inscriptos en la Univ. Nacional de Asunción

Un cómputo total de los médicos que inscribieron sus títulos desde la creación de la UNA hasta el 8 de agosto de 1988, alcanzó la cifra de 5.251. Dentro de este número no están incluidos los 124 alumnos egresados en el año 1988 en la F.C.M. de la U.N.A., ni los 10 médicos provenientes de otras universidades del exterior que revalidaron sus títulos después de dicha fecha hasta el mes de mayo del año 1989, que sumados en conjunto totalizan 5.395 médicos.

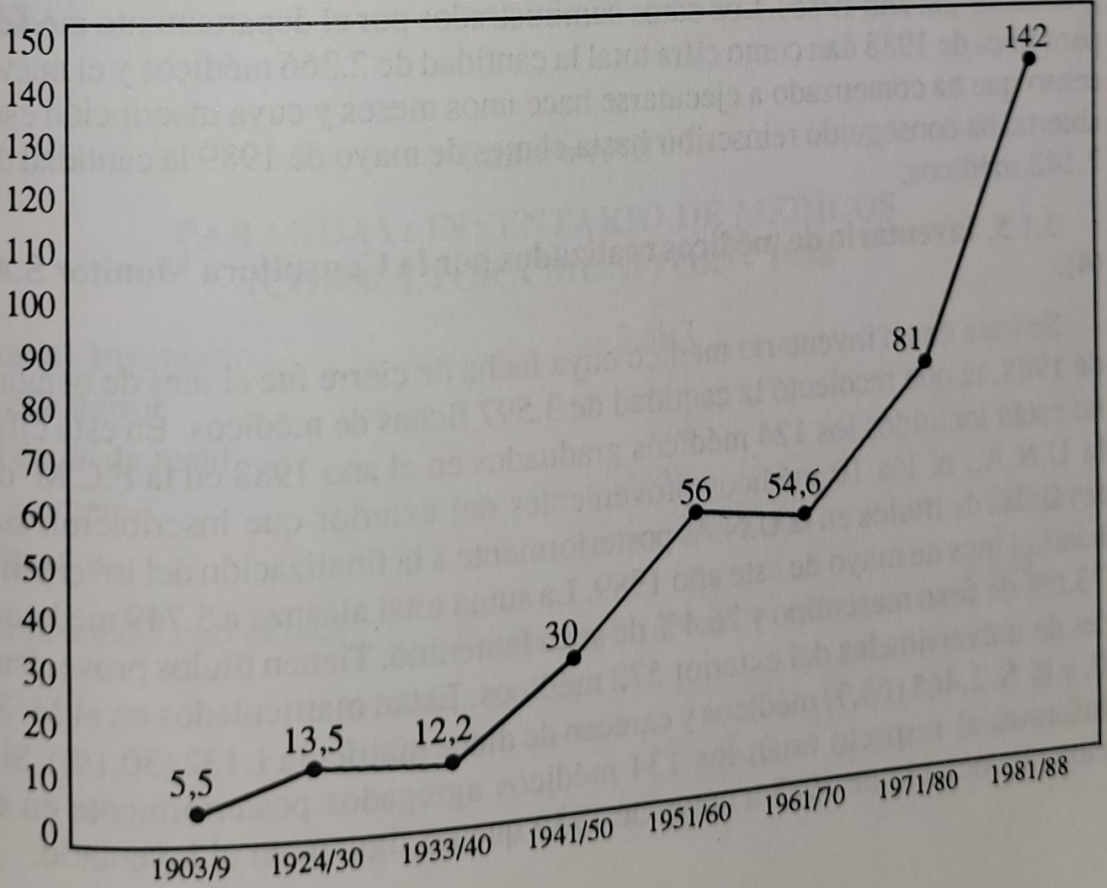
### 3.1.4. Médicos matriculados en el M.S.P. y B.S.

El censo de recursos humanos realizado por el M.S.P. y B.S. en el año 1985(2) señala un total de 2.150 médicos matriculados con una tasa de 6,6 médicos x 10.000 habitantes para esa fecha. Según datos obtenidos extraoficialmente ese mismo año el día 11 de diciembre, alcanzaba la cifra de 1.927

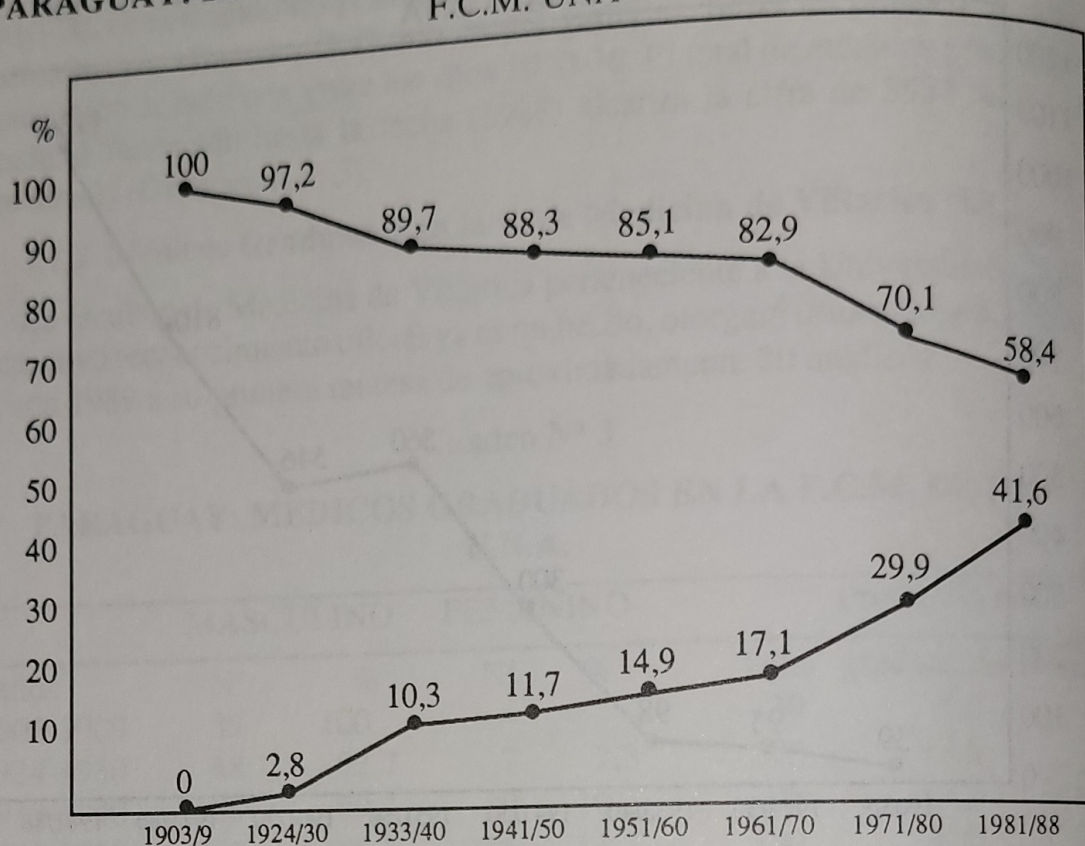
**GRAFICA 1**  
**PARAGUAY: MEDICOS GRADUADOS POR DECENIO EN LA F. C. M. - UNA**



**GRAFICA 2**  
**PARAGUAY: PROMEDIO ANUAL DE GRADUACIONES F. C. M. UNA**



**GRAFICA 3**  
**PARAGUAY: DISTR. DE MEDICOS POR SEXO. GRADUADOS EN LA F.C.M. UNA**



médicos con una tasa de 5,8 méd. x 10.000 h. (no se incluía en esta cifra los graduados del año 1985). Los datos suministrados por el departamento médico para fines de 1988 dan como cifra total la cantidad de 2.366 médicos y el nuevo censo que ha comenzado a ejecutarse hace unos meses y cuya inscripción está abierta, ha conseguido reinscribir hasta el mes de mayo de 1989 la cantidad de 2.142 médicos.

#### 3.1.5. Inventario de médicos realizados por la Consultora Monitor S.A. (4).

Se trata de un inventario médico cuya fecha de cierre fue el mes de octubre de 1988, el que recolectó la cantidad de 3.597 fichas de médicos. En esta cifra no están incluidos los 124 médicos graduados en el año 1988 en la F.C.M. de la U.N.A., ni los 10 médicos provenientes del exterior que inscribieron sus reválidas de títulos en la U.N.A, posteriormente a la finalización del inventario hasta el mes de mayo de este año 1989. La suma total alcanza a 3.749 médicos, 73,6% de sexo masculino y 26,4% de sexo femenino. Tienen títulos provenientes de universidades del exterior 572 médicos. Están matriculados en el M. S. P. y B. S. 2.465 (65,7) médicos y carecen de dicha matrícula 1.132 (30,1%). Sin informes al respecto están los 134 médicos agregados posteriormente en el curso de octubre de 1988 a mayo de 1989 que no figuran en el inventario.

Con residencia permanente en el exterior hay 377 médicos y se carecen de datos sobre la residencia de 324 médicos. Además existen 55 médicos que ya no ejercen la profesión, habiéndose detectado el fallecimiento de 3 médicos en el período del pos-inventario. La fecha de graduación figura en el Cuadro N° 4.

El número de médicos residentes en el Paraguay en 1988, según esta consultora Monitor, alcanzó a la cifra de 2.838 (Cuadro N° 5), con lo cual se elaboró la distribución geográfica que se observa en el Cuadro N° 6.

**Cuadro N° 4**

**PARAGUAY: DISTRIBUCION DE MEDICOS POR FECHA DE GRADUACION (CONSULTORA MONITOR)**

FECHA	NUMERO
Antes de 1920	0
1921 - 1930	1
1931 - 1930	10
1941 - 1950	176
1951 - 1960	505
1961 - 1970	559
1971 - 1980	958
1981 - 1988	1.050
Nota: No figura el año de graduación	338
<b>TOTAL</b>	<b>3.597</b>

**Cuadro N° 5**

**PARAGUAY: INVENTARIO DE MEDICOS (CONSULTORA MONITOR) - 1988**

Total de Inventario	3.597	
En el exterior	377	
Sin datos de resid.	324	
No ejercen	55	
Fallecidos	3	Total 759
Con residencia en el país		2.838

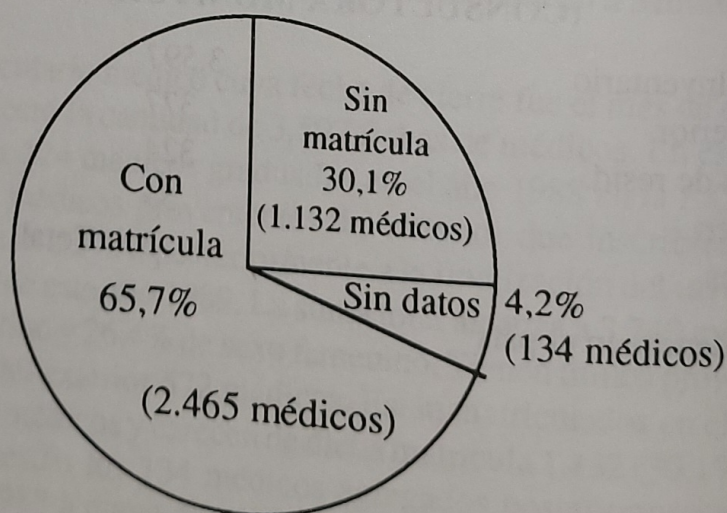
Cuadro N° 6

PARAGUAY: DISTRIBUCION GEOGRAFICA DE 2.838 NUMERO  
TOTAL DE MEDICOS RESIDENTES EN EL PARAGUAY HASTA  
OCTUBRE/88 (CONSULTORA MONITOR)

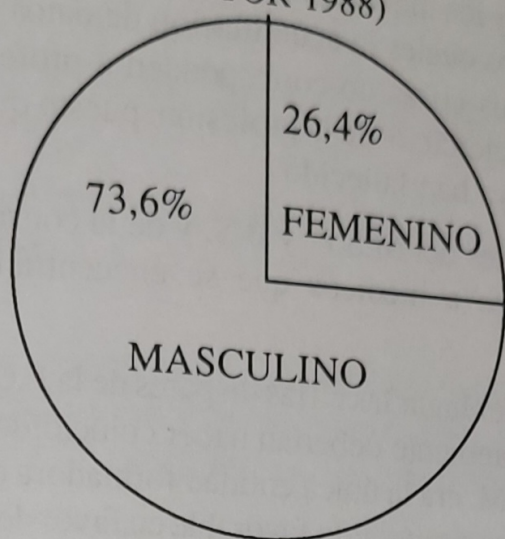
N° DPTO.	RESIDENCIA	N°	PORCENTAJE DEL TOTAL
	Capital	2.157	76,4
I	Concepción	29	1,02
II	San Pedro	30	1,05
III	Cordillera	21	0,73
IV	Guairá	30	1,05
V	Caaguazú	59	2,07
VI	Caazapá	8	0,28
VII	Itapúa	85	2,99
VIII	Misiones	26	0,91
IX	Paraguarí	33	1,16
X	Alto Paraná	111	3,90
XI	Central	152	5,35
XII	Ñeembucú	13	0,45
XIII	Amambay	41	1,44
XIV	Canindeyú	7	0,24
XV	Villa Hayes	9	0,31
XVI	Alto Paraguay	1	0,03
XVII	Chaco	-	-
XVIII	Nueva Asunción	1	0,03
XIX	Boquerón	25	0,87

GRAFICA 4

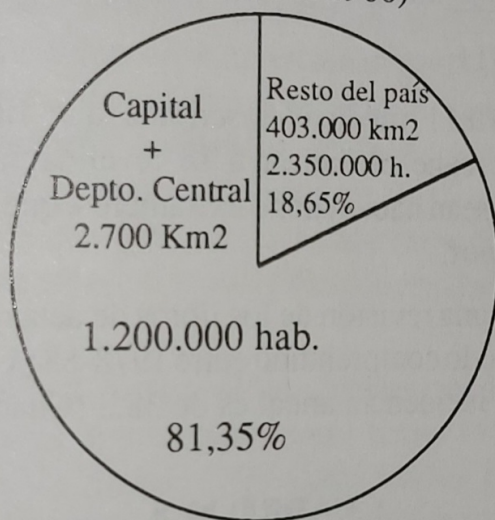
PARAGUAY: MATRICULAS DE MEDICOS EN EL M. S. P. y B. S.  
(MONITOR)



**GRAFICA 5**  
**PARAGUAY: DISTRIBUCION POR SEXO DE 2.838 MEDICOS (MONITOR 1988)**



**GRAFICA 6**  
**PARAGUAY: DISTRIBUCION GEOGRAFICA DE 2.838 MEDICOS (MONITOR 1988)**



**3.1.6. Cuál es la cifra real de médicos en el Paraguay:**

Teniendo en cuenta las cifras señaladas en los párrafos anteriores se plantean aparentemente grandes discordancias en los números obtenidos. (Cuadro N° 7).

**CUADRO N° 7**  
**PARAGUAY: FUENTES DE INFORMACION Y TOTALES DE MEDICOS 1988**

F.C.M. U.N.A.	Total graduados hasta 1988	3.584
U.N.A.	Total de médicos inscriptos hasta 1988	5.395
M.S.P. y B.S.	Total de médicos matriculados hasta junio de 1989	2.142
Consultora Monitor	Cifra total hasta oct. 1988 (corregida)	3.746



1987	16	-	1	1	1	-	-	1	1	-	21
1988	14	2	2	-	-	1	-	-	1	-	20
Total	331	58	18	7	2	2	1	1	1	1	422
	(78,4%)	(13,7%)	(4,2%)	(1,6%)	(0,47%)	(0,47%)	(0,23%)	(0,23%)	(0,23%)	(0,23%)	(0,23%)

—Promedio anual: 38,3

Nota: Los 4 extranjeros naturalizados paraguayos están incluidos entre los de nacionalidad paraguaya.

En el cuadro N° 8 se observa que del total de 422 médicos, 331 (78,4%) son paraguayos y 91 (21,6%) son extranjeros, cuyas nacionalidades más frecuentes son las de argentinos 13,7%; uruguayos 4,2% y bolivianos 1,6%.

Si revisamos en segundo lugar la cifra del total de los médicos obtenida por la Consultora Monitor S.A. mediante un extenso inventario realizado en instituciones públicas y privadas que contratan servicios médicos, e incorporando datos de médicos que trabajan en forma independiente, lista que fue corregida mediante la incorporación de 124 médicos graduados en la F.C.M. de la U.N.A. en 1988, y 10 médicos que revalidaron sus títulos del exterior, lo que da un total de 3.731, cifra de la cual deben restarse los 3 médicos que fallecieron posteriormente de octubre/88 a mayo/89, 55 médicos que no ejercen más la profesión, 377 médicos que están radicados temporal o definitivamente en el exterior y 324 médicos cuyos datos de residencia no se dispone y que presumiblemente se hallan en el exterior, o han fallecido, se tiene finalmente el saldo de 2.972 médicos.

Las cifras del M. S. P. y B. S. cuyo último censo sigue abierto a la inscripción cuenta con 2.142 médicos matriculados hasta mayo 1989. El censo anterior mostraba a fines de 1988 la cifra de 2.366 matriculados. Esta última cifra tiene una más cercana aproximación con la cifra de médicos con matrícula de la Consultora Monitor (2.465 en total) (Gráfica N°4), la que también nos está informando que solamente un 65,7% inscriben sus títulos para matriculación en el M. S. P. y B. S.

Como conclusión a la pregunta que hacemos en este párrafo sobre cuál es la cifra real de médicos que existe en el País, parece aconsejable utilizar la obtenida del inventario de la Consultora Monitor, que con las correcciones hechas alcanza a 2.972 médicos para la fecha del mes de mayo de 1989.

### 3.1.7. Grado de especialización de los médicos:

Según estudios de BASE—ISEC (5) el porcentaje de especialización de los médicos en el exterior era del 46,7% en el año 1987. En estudios de la Consultora Monitor (4) el inventario de médicos, muestra un grado de especialización más elevado, como puede verse en el Cuadro N° 9. Debe señalarse, sin

embargo, que estas cifras se obtuvieron de entrevistas personales, telefónicas o escritas, sin que se exigiera, para el efecto, ningún título o certificado de especialización que lo acreditara.

### Cuadro N° 9

#### PARAGUAY: ESPECIALIZACION DE 2.838 MEDICOS (Monitor)

Médicos generales	27,0%
Pediatría	16,3%
Gineco-obstetricia	14,4%
Cirugía	9,1%
Cardiología	3,8%
Traumatología	2,8%
Oftalmología	2,5%
Psiquiatría	1,9%
Urología	1,8%
Anestesia	1,6%
Otorrinolaringología	1,5%
Dermatología	1,5%
Gastroenterología	1,0%
Salud	1,0%
Cáncer	1,0%
Neumonología	1,0%
Otras 26 esp. (c/u<0,9%)	7,1%
No dan datos	6,4%

Si se extraen de esta lista (Cuadro N°9) los médicos generales, los cirujanos generales y los que no refieren especialización alguna que suman en total 42,5%, se obtiene un saldo de 57,5% que dicen ser especialistas.

#### 3.1.8. Tasa de médicos x 10.000 habitantes:

La tasa actual de médicos por 10.000 habitantes calculada con todas las limitaciones que ofrecen las cifras precedentes, como son la de aceptar que la población estimada para el Paraguay en mayo de 1989 sea alrededor de 3.550.000 habitantes y que el número total de médicos para la misma fecha estaría en 2.972, nos da como resultado que la tasa es de 8,3 médicos x 10.000 habitantes.

#### 3.1.9 Tasa de médicos por departamentos geográficos

Desde el momento en que no se dispone de un censo de población reciente —el último data del año 1982— no es posible estimar con seguridad la tasa de

médicos para cada zona geográfica departamental del país, por cuanto debe ser destacada, además, la mayor urbanización producida en los últimos años, y la gran migración interna hacia nuevos focos de trabajo, comercio y desarrollo económico que hace que la aplicación de un porcentaje uniforme en todos los casos no sea correcto. El Cuadro N° 10, con todas las salvedades del caso hace la estimación de médicos existentes en cada zona departamental, suponiendo que la población en el año 1982 haya crecido hasta la fecha un 17,4% (mayo de 1989).

**Cuadro N° 10**

**PARAGUAY 1989: TASA DE MEDICOS POR DEPARTAMENTOS**

Departamento	Tasa X 10.000 h.	Departamento	Tasa x 10.000h.
1. Concepción	1,8	11. Central + Capital	20,7
2. San Pedro	1,3	12. Ñeembucú	1,6
3. Cordillera	0,9	13. Amambay	5,2
4. Guairá	1,8	14. Canindeyú	0,9
5. Caaguazú	1,7	15. Pdte. Hayes	2,3
6. Caazapá	0,6	16. Alto Paraguay	0,9
7. Itapúa	2,8	17. Chaco	0,0
8. Misiones	2,9	18. Nueva Asunción	37,3 (1)
9. Paraguari	1,4	19. Boquerón	15,3 (2)
10. Alto Paraná	8,6		

(1) Población muy baja (268 h.) con 1 médico

(2) Area de colonias mennonitas

**3.1.10. Proyección de la tasa de médicos por 10.000 h. hasta el año 2010:**

De mantenerse constante la tasa de crecimiento poblacional de 2,5% anual durante el próximo decenio (1990-2000), estimando que la misma baje al 2,0% en el siguiente período de 10 años (2000-2100) y considerando que la cantidad de médicos que ingresan en el mercado de trabajo fuera también constante, el saldo final equivaldría a la suma de los médicos graduados en el Paraguay más los provenientes de universidades del exterior, a los que se les resta el número de médicos que abandonan el ejercicio de la profesión por diversos motivos (fallecimiento, inhabilidad, o retiro voluntario) con lo que el aporte anual de médicos durante los decenios sería de 160 médicos durante el período 1990-2000 y de 100 médicos en el del 2001 al 2010. (Cuadro N° 11)

## Cuadro N° 11

PARAGUAY: PROYECCION DEL APORTE DE MEDICOS AL  
MERCADO DE TRABAJO ANUAL

Decenio 1990 - 2000		Decenio 2009-2010	
142	U.N.A Graduados F.C.M. (anual)		142
30	U.C. Graduados F.M. Villarrica (anual)		30
38	Del exterior (reválida)		38
210			210
30	Abandono profesión		90
20	10% emigración		20
160	Total anual		100

**Nota:** Para el cálculo de las cifras de médicos provenientes del exterior, de emigración y de abandono de la profesión se tuvieron en cuenta cálculos referidos en este trabajo.

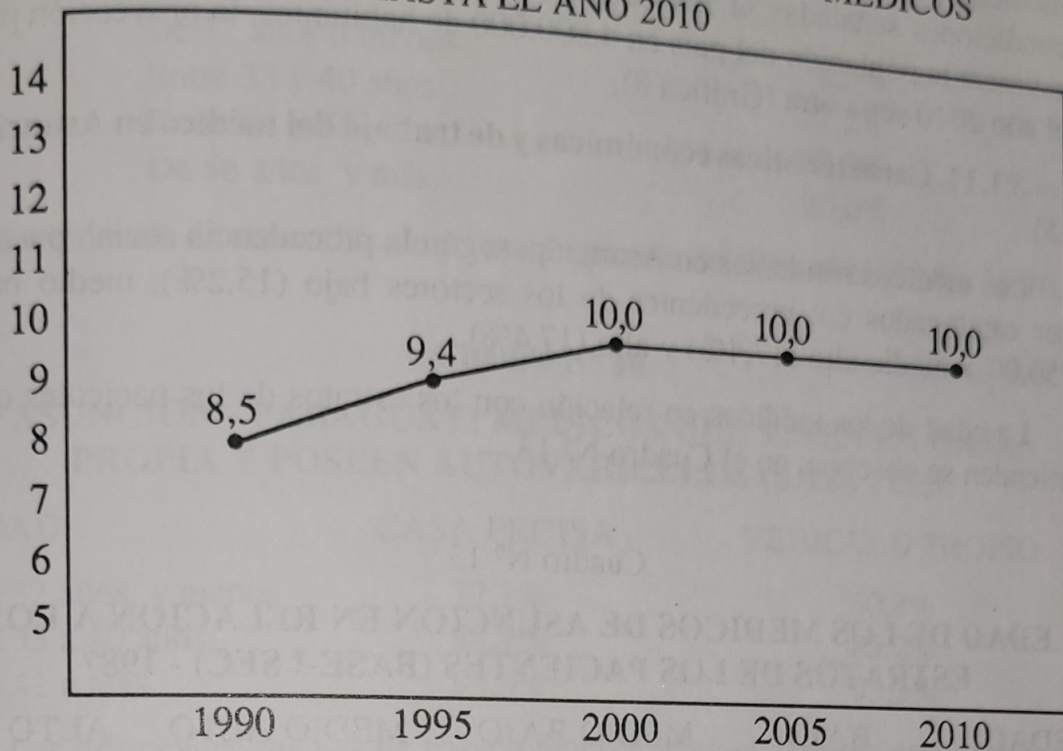
Las cifras señaladas están por supuesto, sometidas a tendencias variables, que pueden alterar entonces los resultados que se han obtenido manejando dichos datos (Cuadro N° 12)

## Cuadro N° 12

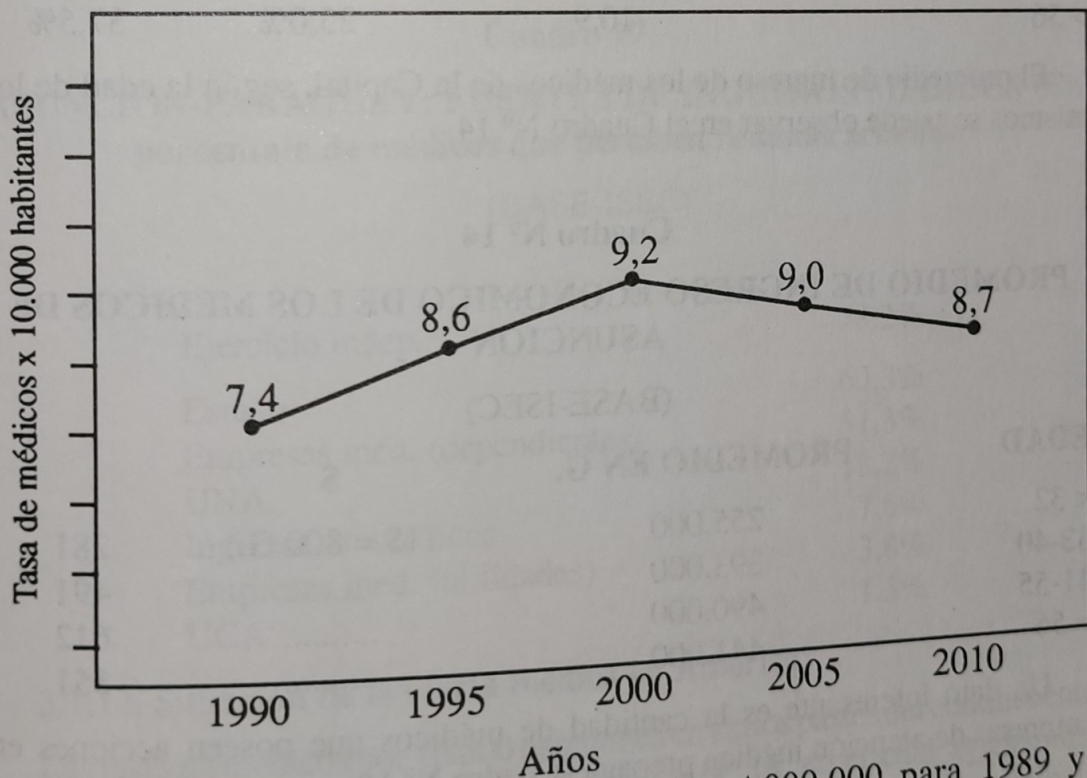
PARAGUAY: PROYECCION DE LA TASA DE MEDICOS x 10.000  
hasta el año 2010

1989	2.972	8,3			
1990	3.132	8,5	2001	4.832	10,0
1991	3.292	8,7	2002	4.962	10,0
1992	3.452	8,9	2003	5.092	10,0
1993	3.612	9,1	2004	5.225	10,0
1994	3.772	9,2	2005	5.352	10,0
1995	3.932	9,4	2006	5.482	10,0
1996	4.092	9,5	2007	5.612	10,0
1997	4.252	9,7	2008	5.742	10,0
1998	4.412	9,8	2009	5.872	10,0
1999	4.572	9,9	2010	6.002	10,0
2000	4.732	10,0			

**GRAFICO 7**  
**PARAGUAY: PROYECCION DE LA TASA DE MEDICOS**  
**HASTA EL AÑO 2010**



**GRAFICO 8**  
**PARAGUAY: PROYECCION DE LA TASA DE MEDICOS**  
**HASTA EL AÑO 2010**



NOTA: Cuadro con población estimada de 4.000.000 para 1989 y crecimiento poblacional de 2,5% anual. Demás factores iguales.

Del Cuadro N° 12 (Gráfica 7) se deduce estimativamente que la tasa de médicos permanecerá estacionaria los próximos 20 años siempre que las condiciones señaladas se mantengan dentro de los límites previstos. Si se estimara la población del país en 4.000.000 de habitantes, la proyección para el año 2010 sería otra (Gráfica 8).

### 3.1.11. Características económicas y de trabajo del médico en Asunción (5)

Los médicos residentes en Asunción, según la procedencia social, pueden ser catalogados en: procedentes de los sectores bajo (15,2%), medio bajo (50,0%), medio alto (17,4%) y alto (17,4%).

La edad de los médicos en relación con los estratos de los pacientes que atienden se observan en el Cuadro N° 13.

Cuadro N° 13

#### EDAD DE LOS MEDICOS DE ASUNCION EN RELACION A LOS ESTRATOS DE LOS PACIENTES (BASE-I SEC) - 1987

EDAD	BAJO	MEDIO BAJO	MEDIO ALTO	ALTO
< 32	85,7%	41,3%	18,8%	6,3%
33-40	14,3%	28,3%	56,2%	18,8%
41-55	—	19,6%	—	37,5%
> 56		10,9	25,0%	37,5%

El promedio de ingreso de los médicos de la Capital, según la edad de los mismos se puede observar en el Cuadro N° 14.

Cuadro N° 14

#### PROMEDIO DE INGRESO ECONOMICO DE LOS MEDICOS DE ASUNCION

(BASE-ISEC)

EDAD	PROMEDIO EN G.	\$	
< 32	255.000		281
33-40	393.000	(1\$ = 800 G.)	491
41-55	490.000	.....	612
> 56	441.000	.....	551

Un dato interesante es la cantidad de médicos que poseen acciones en empresas de atención médica prepaga (Cuadro N° 15).

## Cuadro 15

## PROMEDIO DE INGRESO ECONOMICO DE LOS MEDICOS DE ASUNCION (BASE-ISEC)

De 32 años o menos	
Entre 33 y 40 años	8,6%
Entre 41 y 55 años	22,2%
De 56 años y más	13,3%
	20,0%

La tenencia de autovehículo y casa propios se detallan en el Cuadro N° 16.

## Cuadro N° 16

## ASUNCION - PARAGUAY: MEDICOS QUE VIVEN EN CASA PROPIA Y POSEEN AUTOVEHICULOS (BASE - ISEC)

EDAD	CASA PROPIA	VEHICULO PROPIO
De 32 años y menos	37,1%	60,8%
De 33 a 40 años	88,9%	85,2%
De 41 a más	93,3%	93,3%

Las principales fuentes de trabajo que suministran ingresos económicos a los médicos, expresada en porcentajes de profesionales galenos que perciben remuneraciones se detalla en el Cuadro 17.

## Cuadro 17

ASUNCION-PARAGUAY: FUENTES DE INGRESOS MEDICOS (En porcentaje de médicos que perciben remuneraciones)  
(BASE-ISEC)

Ejercicio indep.	78,2%
Estado	60,3%
Empresas méd. (dependientes)	51,3%
UNA	18,2%
Ingresos no médicos	7,6%
Empresas med. (utilidades)	3,8%
UCA	1,3%

## 3.1.12. Situación de la oferta médica en América:

Las tasas de médicos por 10.000 habitantes en varios países del continente americano (6) puede observarse en el Cuadro N° 18, en el cual agregamos, además, las obtenidas en el Paraguay, con apreciación nacional de cada país

sobre el superávit o déficit de las cifras obtenidas. Cabe destacar que países con cifras aún inferiores a la nuestra (Colombia) consideran que tienen superávit de médicos, en cambio la que presenta Cuba, del 22,8 es considerada como adecuada para su población. Es evidente que para esta autoapreciación nacional influye principalmente el sistema de atención médica adoptado por cada país, así como el grado de cobertura real que existe en la promoción de la Salud, lo cual se traduce en mejores índices, tales como los de mortalidad infantil, mortalidad general, esperanza de vida al nacer, etc.

Cuadro N° 18

### OFERTA DE MEDICOS Y PROYECCION PARA EL AÑO 2000 EN ALGUNOS PAISES DE AMERICA Y TASAS

Países	Año	Médicos Tasa x 10.000	Apreciación Nacional	Oferta anual Med. 1986-2000	Tasa/año 2000
Argentina	1980	16,5	Superávit	5.000	27,9
Brasil	1980	8,5	Adecuado	7.000	10,0
Canadá	1983	16,5	Superávit	--	—
Colombia	1985	6,4	Superavit	12.000	14,3
Cuba	1985	22,8	Adecuado	3.460	62,5
E.U.A.	1982	19,7	Superávit	17.500	25,9
México	1985	12,3	Superávit	12.500	23,8
Paraguay	1989	8,3	Adecuado	210	10,0
			Déficit (?)		

#### 3.2. Bioquímicos:

La primera remesa de bioquímicos egresados de la Facultad, denominada entonces de Química y Farmacia recibió sus títulos en el año 1942. El número total de bioquímicos que inscribió sus diplomas universitarios en el Rectorado de la UNA, alcanzó la cifra de 798 bioquímicos hasta el 8 de agosto de 1988, cantidad a la que debe agregarse el número de egresados correspondiente a la remesa 1988, que es de aproximadamente 60, con lo que la cifra alcanzaría un total estimado de 858 profesionales.

El censo del M.S.P. y B.S. del año 1985 (2) señala la existencia de 513 bioquímicos con una tasa de  $1,57 \times 10.000$  habitantes para la época.

El nuevo Censo de bioquímicos que se matriculan en el M.S.P. y B.S., hasta fines de 1988, es de solamente 345. La diferencia con la cifra de la U.N.A. es de 513. Aún descontando los profesionales que han abandonado el ejercicio de la profesión o han fallecido, existe evidentemente según se observa, un alto índice de no matriculación. No se ha detectado un gran aporte de profesionales bioquímicos procedentes del exterior.

Como el censo actual está abierto a la inscripción, creemos que el índice que

da actualmente con los datos disponibles, no es confiable, ya que no se dispone tampoco de un inventario general como en el caso de los médicos. (Cuadro N° 19).

Cuadro N° 19

**PARAGUAY. OTROS TRABAJADORES UNIVERSITARIOS DEL AREA DE LA SALUD**

Inscripción UNA		Matrícula	(1985)
		M. S. P.	Tasa x 10.000
858	Bioquímicos	513	(1,57)
1.700	Químicos farmacéuticos	1.102	(3,38)
1.225	Odontólogos	922	(2,83)
362	Obstetras	373	(1,14)
507	Enfermeras	245	(0,75)
	Psicólogos	218	(0,67)
	Trabaj. sociales	112	(0,34)

**3.3. Farmacéuticos:**

En el año 1926 recibían sus títulos los primeros farmacéuticos, así llamados en aquel entonces, graduados en la Facultad de Química y Farmacias. Para fines de 1988 el número total de títulos de farmacéuticos o químicos farmacéuticos inscriptos en los registros de la UNA alcanzaba a 1643 al que sumándole los farmacéuticos del año 1988, llegaban estimativamente a más o menos 1.700.

El número y la tasa calculada para el año 1985 por el M.S.P. y B.S. eran 1.102 (Tasa 3,38 farmacéuticos x 10.000 h) (2).

La matriculación en el M.S.P. y B.S. totalizó en el nuevo censo para el año 1988 la cantidad de 863 farmacéuticos, cifra que presenta su desfase con el número de graduados de la UNA, dando un saldo de 837, cuyas causas se han referido al hablar de los bioquímicos. Tampoco aquí se puede establecer la tasa correcta de farmacéuticos para este año 1989.

**3.4. Odontólogos:**

Los datos del censo de odontólogos cerrado el 8 de agosto de 1988, realizado por la UNA, arrojaba la cifra de 1.166 profesionales, al que agregándole los aproximadamente 25 graduados en el año 1988, más los odontólogos provenientes del exterior, cuyo número estimativo es de 30-40 por año, se alcanza a la cifra total de 1.225 odontólogos.

El censo del M.S.P. y B.S. del año 1985 (2) da la cifra de 922 (Tasa 2,83 x 10.000 hab.). En el nuevo censo del mismo Ministerio sólo se habían matriculado 406 odontólogos, cifra que no está completa por haber comenzado recién a registrarse.

### 3.5. Enfermeras y obstetras:

Para el 8 de agosto de 1988, el número de enfermeras inscriptas en el Rectorado de la UNA llegó a 507 y el de Obstetras a 362.

El censo del M.S.P. y B.S. del año 1985 (2) daba cifras totales de 245 enfermeras (Tasa 0,75 x 10.000 h.) y 373 obstetras (Tasa 1,14 x 10.000h.). El censo comenzado en 1988, muestra cifras todavía bajas por las razones antes expresadas: Enfermeras: 209 - Obstetras: 226.

### 3.6. Otros trabajadores universitarios:

Dentro del área de la Salud se anotan otros profesionales universitarios que participan en número más reducido, cuyas tasas se ven en el Cuadro N° 19.

## 4. TRABAJADORES DEL AREA DE LA SALUD NO UNIVERSITARIOS:

El censo abierto del M.S.P. y B.S. del año 1988 da los totales para trabajadores de nivel técnico que pueden verse en el Cuadro N° 20. Cifras que probablemente pueden aumentar aún más todavía por razones similares a las señaladas más arriba.

Cuadro N° 20

### PARAGUAY. M.S.P. Y B.S. CENSO DE 1988 DE TRABAJADORES DE LA SALUD NO UNIVERSITARIOS DE NIVEL TECNICO.

TRABAJADORES	NUMERO	TASA
Optico	62	0,17
Enfermera	232	0,65
Obstetra	117	0,32
Auxiliar de Enfermería	553	1,55
Auxiliares Obstetras	123	0,34
Practicantes de enfermerías y obstetras	107	0,30
Técnicos Anestésistas y transfusionistas Radiol.		
Fono-audio	108	0,30
Mecánicos dent.	128	0,36
Idóneo dent.	107	0,30
Idóneo Farm.	159	0,44
Otros	214	0,60

## 5. PROMOTORES DE SALUD:

Los promotores de salud o agentes primarios, tienen en el país varios núcleos de formación y de trabajo.

Se tiene alguna información del grupo que se encuentra trabajando en el área de Villarrica y Departamentos vecinos, que se originó dentro del Proyecto de las Ciencias de la salud de la Universidad Católica. Comprende alrededor de 100 Unidades de Voluntarios de Asistencia de Salud (UVAS) y son controlados por el Hospital Espíritu Santo de la Facultad de Medicina de Villarrica, hospital que les sirve de apoyo para atención médica de 2º y 3er. nivel.

Otros dos grupos están desarrollando tareas en el área del Departamento de San Pedro, y es posible que existen otras más cuya información no tenemos.

## 6. COMENTARIOS Y CONCLUSIONES:

No siempre es fácil recopilar y encontrar datos confiables para la elaboración correcta de tasas e índices de la salud, en países en desarrollo como el nuestro, donde por lo general todo está sumido en un gran subregistro que es motivado por múltiples factores, tanto económicos como humanos.

El primer punto básico poco firme del cual se parte en este estudio es el censo de población y viviendas que data del año 1982, el que además de contar con evidentes falencias en su contenido presenta un período postcensal que es ya relativamente largo (7 años) dentro del cual se produjeron grandes cambios económicos y poblacionales que motivaron fuertes migraciones internas y externas muy difíciles de cuantificar.

Con referencia al número exacto de médicos que existen en el país es bien conocido el hecho de que la matrícula que otorga el M.S.P. y B.S., no se exige en forma obligatoria para el ejercicio de la profesión, observándose que sólo un 65,7% de los médicos la poseen. Esto que sucede con los médicos acontece igualmente con las otras profesiones de la salud, tanto universitarias como de nivel no universitario.

Surge como necesidad la enorme urgencia de sugerir el adelantamiento de un nuevo censo de población y viviendas para el año 1990, sin esperar a que se completen los 10 años para llevarlo a cabo. Para la realización de este censo tendría que contarse con cuestionarios mejor elaborados y más completos, que enfoquen diversos aspectos económicos, sociales, educacionales y sanitarios que no han sido tenidos en cuenta en los censo precedentes.

La tasa de médicos actual de 8,3 x 10.000 hab. y la proyección para los próximos veinte años del 10 x 10.000 hab., parecen indicar que se está en este momento en una producción equilibrada con respecto a las necesidades del país, siempre que se encuentre la solución al problema de la mala distribución geográfica que concentra el 81,35% de los médicos en el área Capital y Departamento Central con una tasa de 20,7 x 10.000 hab., y el resto del país dispone apenas del 18,65% sobrante. Referente a otros profesionales universitarios, cabe señalar que las tasas son bajas, especialmente las de enfermeras, y

obstetras. A nivel de trabajadores de la salud no universitarios es necesario que se efectúe un censo de las necesidades reales de técnicos en cada caso, para orientar la formación de los mismos.

Es evidente que el grupo de promotores de salud debe estar entroncado dentro de la estructura sanitaria del país, y que además debe dedicarse al mismo las energías suficientes para que logren plenamente sus objetivos.

## BIBLIOGRAFIA:

1. Censo Nacional de Población y Viviendas. 1982 (2). República del Paraguay. Dirección General de Estadística y Censos. Junio 1982.
2. Reseñas. Paraguay: Estudios de Recursos Humanos para la Salud. Ministerio de Salud Pública y Bienestar Social. Educ. Méd. Salud 21 (4). 1987.
3. Última Hora (periódico diario). Sección Nacionales, pág. 21. 27 de abril de 1989. Asunción - Paraguay.
4. Consultora Monitor. Paraguay. Inventario de Profesionales del sector salud: 1. Médicos-cirujanos. Mariscal Estigarribia. Nº 1.731. Octubre 1988. Asunción - Paraguay.
5. BASE: Investigaciones sociales - Educación—Comunicaciones. Documento de trabajo Nº 10. Situación de los médicos en el Paraguay. Círculo Paraguayo de Médicos. Calle Montevideo 822. Octubre 1987. Asunción - Paraguay.
6. PASSOS NOGUEIRA, ROBERTO Y BRITO, PEDRO. Recursos humanos en salud en las Américas. Educa. Med. Salud. 20 (3), 1986