

CARACTERISTICAS DEMOGRAFICAS Y SOCIOECONOMICAS DE LA POBLACION DEL AREA METROPOLITANA DE ASUNCION.

Período 1983/1990

Rosa Lina Ferreira (*)

En este artículo se presenta algunos aspectos generales de la población del Area Metropolitana de Asunción (AMA), tanto en sus características Demográficas como Socio-Económicas. En primera instancia se analizará la composición de la población por edad, sexo y estado civil. En segundo lugar se describirán algunas características socio-económicas de la población del AMA: nivel de instrucción, ramas de actividad y categoría ocupacional.

Para la realización del artículo se utilizó los datos provenientes de la Encuesta de Hogares (Mano de Obra) de los años 1983 y 1990, Encuesta realizada anualmente por la Dirección General de Estadística, Encuestas y Censos en el Area Metropolitana de Asunción.

1. Características Demográficas

1.1- Sexo y Edad

La importancia de la estructura o distribución relativa por edad de la población, radica en el hecho de que ella determina la oferta de mano de obra y las necesidades de empleo, educación,

salud y demás servicios esenciales. Mientras que la composición de la población por sexo afecta directamente el número de nacimientos y defunciones que se registran, así como el número de uniones o matrimonio.

La estructura por edad observada en el Cuadro N° 1, es característica de una población muy joven, dado el alto porcentaje de la población menor de 15 años. Esto era de esperarse por el alto nivel de fecundidad prevaleciente en el país, tal como puede apreciarse en el Cuadro N° 2, en donde las cifras muestran la Tasa Global de Fecundidad «TGF» (Lo cual indica cuántos hijos en promedio tendrán las mujeres en edad fértil al final de su período reproductivo, si las tasas de fecundidad por edad actuales se mantienen constantes). En el mismo puede apreciarse que: La TGF en Paraguay es de 4,7, lo que ubica al país como uno de los de más alta fecundidad en América Latina, donde la TGF promedio es de 3,7. En el período 1976/1990 la fecundidad ha permanecido prácticamente constante, insinuándose un pequeño descenso en la TGF de 4,9 a 4,7 hijos por mujer (ENDS-90).

Observando los datos que arrojan las poblaciones estudiadas (1983 y 1990), se constata que, un

(*) Asistente Técnica del Departamento de Estudios de Población y Desarrollo.

33% de la población del AMA es menor de 15 años; esto contrasta con el bajo porcentaje de población en edades avanzadas (65 años y más), inferior al 6%, lo que pone en evidencia que no existió modificaciones importantes en la estructura por edad de la población del AMA. Sin embargo, es claro un ligero aumento en la proporción de población menor de 15 años y una leve reducción correspondiente a las personas con 65 años y más, cambios que pueden estar indicando los efectos del comportamiento de la fecundidad en el país en los últimos años.

Asimismo, se puede observar en el mismo cuadro N° 1, la relación de dependencia, definida como el cociente entre la población en edades no productivas (menores de 15 años y mayores de 65 años), y la población en edades productivas (15-64 años). En 1983 ésta relación fue de 62 personas «no productivas» por cada 100 «productivas», mientras que en 1990 ha habido sólo una modificación muy ligera.

El índice de masculinidad que expresa el número de varones por cada 100 mujeres es el indicador de la composición de la población según el sexo. Este índice suele asumir un valor de 105 hombres por cada 100 mujeres al nacimiento (Análisis Sociodemográfico-IX Región - Chile, 1988), relación que tiende a reducirse gradualmente con el aumento de la edad.

El comportamiento observado en los grupos de edad, (ver Gráfico N° 1) dicta mucho del comportamiento normal que suele darse en tales índices. Si bien existe una reducción de tales índices a medida que aumentan las edades, dicha reducción no es uniforme. Este comportamiento puede ser explicado por la deficiencia de la propia fuente de datos, que puede ser traducida en mala estimación de la edad de la persona para ambos sexos, o posibles omisiones diferenciales por sexo en las encuestas.

A nivel global, se aprecia que para el año 1983 existió 88 hombres por cada 100 mujeres en 1983, cifra menor a la registrada para el año 1990 (90 hombres por cada 100 mujeres); resultados que muestran el predominio femenino en ambos

años.

CUADRO N° 1

Estructura relativa de la población total, según grandes grupos, relación de dependencia e índice de masculinidad
1983/1990

Grupos de Edades	1983	1990
Total	100.00	100.00
0 - 14	32.66	32.84
15 - 64	61.63	61.58
65 y+	5.70	5.59
Relación de dependencia	62.25	62.40
Índice de Masculinidad	87.72	89.86

FUENTES: DGEC - Tabulaciones especiales de la Encuesta de Hogares 1983/1990.

CUADRO N° 2

INDICADOR DE FECUNDIDAD

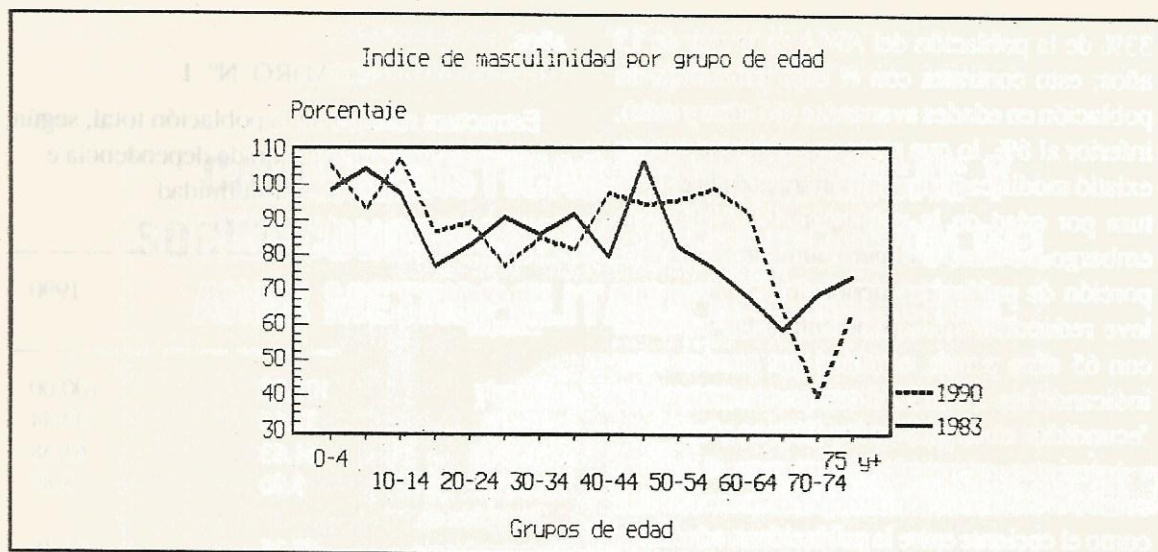
	ENF - 79	END- 90
TGF 15 - 49	4.9	4.7
TGF 15 - 44	4.8	4.6

ENF - 79: 1976/78, ENDS - 90: 1987-90

1.2- Situación matrimonial

La composición de la población del AMA por situación matrimonial o estado civil (ver Cuadro N° 3), ofrece ciertas peculiaridades dignas de ser anotadas, las que, al mismo tiempo, estarán influyendo en la propia estructura demográfica, principalmente como factor condicionante de la fecundidad y por su efecto sobre la mortalidad infantil, entre otras.

I. La enorme importancia de los solteros, a pesar de que su peso porcentual disminuye para el total de la población entre 1983 y 1990, el mismo continuará siendo el de mayor valor relativo. Esto



puede deberse al hecho de que una porción de hombres y mujeres en la práctica han declarado ser solteros contrariamente a su condición de "unido" especialmente entre los hombres.

II. El aumento progresivo del número de casados entre los años estudiados (1983 y 1990), y el retroceso porcentual de los «unidos».

III. Se observa que la viudez toca más a las mujeres que los hombres. Eso puede estar asociado a la mortalidad diferencial entre los sexos, como también a la diferencia en edad al casarse, teniendo en cuenta que los hombres se casan a edades más avanzadas.

IV. Los porcentajes de separados son mayores para el año 1983; en cambio, en esta última son más altos los Unidos y levemente mayor entre los solteros, tanto en el total, como por sexo, a excepción de los hombres.

2. Características sociales y económicas

2.1- Nivel de instrucción

El nivel de instrucción está medido por el grado más alto de instrucción a que haya llegado una persona en el sistema educativo del país; en el Cuadro N° 4, puede ser apreciado diferencias de

CUADRO N° 3
Distribución de la población de 12 años y más por sexo,
según situación matrimonial

Grupos de Edades	1983			1990		
	Total	Hombres	Mujeres	Total	Hombres	Mujeres
Total	100.00	100.00	100.00	100.00	100.00	100.00
Soltero	45.19	44.02	46.15	44.63	44.90	44.39
Casado	38.33	41.75	35.48	40.99	43.82	38.54
Unido	10.33	11.42	9.42	8.18	8.73	7.70
Separado	4.41	1.86	6.53	1.88	1.17	2.49
Viudo	1.75	0.95	2.42	2.42	1.38	6.88

FUENTE: DGEC - Tabulados especiales de la Encuesta de Hogares - 1983/1990.

importancia en dicho nivel para el AMA entre los años estudiados, siendo algunos de los puntos resaltantes los siguientes:

a) En el año 1990 la población aparece con un nivel de instrucción sustancialmente más elevado. Por ejemplo, la población con educación Secundaria y Universitaria a nivel global, había pasado de 26% a 45%; y de 7% a 11% respectivamente; en los siete años que separan a ambas poblaciones. Por otro lado, el porcentaje de población sin instrucción descendió de 29% a 2% en el mismo período; éstos cambios pueden deberse a nuevos y extensos programas de instrucción de adultos y de alfabetización, durante el período estudiado.

b) En cuanto al comportamiento por sexo, se puede apreciar a través de los resultados comparativos un aumento relativo en el nivel educativo de las mujeres. Así, mientras que de 1983 a 1990, la importancia relativa de las mujeres sin instrucción se redujo de 28,45% a 2,99%, en lo que se refiere al nivel secundario o superior aumentó de 40,11% a 44,84% y de 25,21% a 42,22%, respectivamente.

c) El aumento en el nivel educativo de los hombres, también se puede apreciar al examinar las cifras del cuadro. Así se tiene que los hombres sin instrucción, que representaban el 29,94% en

1983, disminuyó a 1,07% para 1990. Por otro lado, los hombres con algún año de instrucción Secundaria o Universitaria, han pasado de 27,83% a 48,52% y de 8,76% a 12,128%, respectivamente.

d) Como en casi todos los países de América Latina, los hombres alcanzan mejores niveles de educación que las mujeres, esta refleja la discriminación hacia el sexo femenino en los que se refiere a su educación.

e) A nivel global y observando el cuadro, podríamos decir, que si bien se aprecia un aumento relativo en el nivel de educación de las personas en el AMA, y para ambos sexos, esto no necesariamente, implica una mejora en el nivel educacional del mismo, teniendo en cuenta el pequeño período de tiempo que separa de un año a otro; así mismo el comportamiento observado en las cifras puede deberse a las deficiencias provenientes de la misma fuente de datos.

2.2- Características económicas

La población económicamente activa de un país (PEA), definida como el grupo de personas en edad de trabajar que están efectivamente ocupadas, o que buscan empleo, constituye la oferta efectiva de fuerza de trabajo en la economía.

La información que se analizará más abajo se

CUADRO N° 4
Estructura relativa de la población de 12 años y más,
por sexo según nivel de instrucción

Nivel de Instrucción	Total		Hombres		Mujeres	
	1983	1990	1983	1990	1983	1990
Total	100.00	100.00	100.00	100.00	100.00	100.00
Ninguno	29.15	2.10	29.94	1.07	28.45	2.99
Primaria	37.00	41.78	33.47	38.24	40.11	44.84
Secundaria	26.44	45.14	27.83	48.52	25.21	42.22
Universitaria	7.41	10.98	8.76	12.18	6.22	9.95

FUENTE: DGEC - Tabulaciones especiales de la Encuesta de Hogares - 1983/1990.

refiere a dos aspectos básicos, el grado de participación de la población en la actividad económica y las características ocupacionales de la población económicamente activa, correspondiente a los años 1983 y 1990, tal como puede apreciarse en el cuadro N° 5.

a) Tasas de participación en la actividad económica

El grado de participación de hombres y mujeres en la actividad económica es diferente, tal como puede apreciarse en el Cuadro N° 5; así, se observa que en 1983 el 75% de la población masculina de 12 años y más participan en la actividad económica, mientras que solamente el 31% de la población femenina se encuentran en ese caso. Esta participación, sin embargo, no es homogénea en todas las edades. En efecto, los datos indican que en el grupo 30-34 años un 100% de la población masculina es activa versus un 59% de la población femenina.

Cuando se comparan los datos de los dos años estudiados (1983/1990), algunos resultados llaman la atención:

I. Con respecto a la estructura de la participación masculina, la participación aumenta más rápidamente en los primeros grupos de edades, alcanzando cerca de 100% en las edades centrales y luego decrece a partir de los 60 años de edad, manteniendo un comportamiento relativamente parejo desde los 20 hasta los 59 años de edad.

Esta estructura, a igual que otros países menos desarrollados, revela un ingreso temprano al mercado de trabajo de los hombres, ésto puede estar asociado por el hecho de que la gran mayoría de la población joven abandonan sus estudios debido a la necesidad que enfrentan de tener que aportar algo para el sostenimiento familiar desde temprana edad.

II. Los datos revelan que la participación femenina en el AMA ha experimentado un gran aumento, en forma global y por grupos de edades; alcanzando para 1983 la mayor participación el grupo de 30-34; sobresaliendo para 1990 el grupo 40-44. Asimismo, se puede apreciar una mayor permanencia de la mujer en el mercado laboral a partir de

los 65 a 74 años. Esto pone en evidencia la mayor participación de las mujeres en la actividad económica aún en la etapa de reproducción y crianza de los hijos.

III. A pesar de observarse una mayor participación de las mujeres en las actividades económicas, el peso de la actividad económica en los años seleccionados parece recaer en los hombres. Como se puede observar, la participación de los hombres es aproximadamente dos veces y medio superior a las mujeres; si bien para 1990 eso se ha reducido, no obstante sigue sobresaliendo la participación masculina menos de dos veces mayor que las mujeres.

b) Características básicas de las categorías y estructura ocupacional

La estructura y la evolución de las categorías ocupacionales de la PEA está en conexión con la situación económico, social y cultural de cada país.

I. Así, en término global la categoría que más absorbe la oferta de mano de obra es el de los Obreros y Jornaleros y Trabajadores por Cuenta Propia, mientras que el de menor importancia relativa, está formado por la de Familiar no Remunerado.

II. Si se analiza la información obtenida en el Cuadro N° 6, y en relación al sexo masculino, podría observarse que entre 1983 y 1990 se produjeron cambios de interés. En particular, se registra un descenso significativo en la importancia de los Trabajadores por Cuenta Propia, conjuntamente con un aumento en el peso de Patrón y Empleados Privados; mientras que en las demás se manifiesta un comportamiento más o menos constante.

III. Respecto a las mujeres, puede destacarse que tanto en 1983 como en 1990, las mismas se ocupan como Empleada Doméstica y Trabajadores por Cuenta Propia, en mayor proporción en relación a las demás categorías, como en relación a los hombres; presentando una disminución en la primera y un leve aumento en la última, en los años analizados.

Asimismo, algunas de las características más

destacadas de la estructura ocupacional del AMA, merece ser comentadas aún cuando sea apretadamente.

I. La primera particularidad que resalta, es la baja proporción de personas que se hallan ocupadas en los sectores agropecuarios, como es el caso de la Agricultura, Silvicultura, Caza, Pesca, Minería y Explotación de Canteras, a las cuales se dedicaban, en 1983, el 3,92% de la PEA. (Esto es evidente, teniendo en cuenta que el AMA constituye una zona la mayor parte urbana, en donde el sector agropecuario y afines, ocupan menos peso. Dado que ese mismo año, la ocupación en los sectores de la Industria Manufacturera y de la Construcción absorbían el 26,04% susceptibles de trabajar, resulta claro que si bien nuestro país no es un país industrializado en toda su extensión, tiende a ello, o es también evidente que, a largo plazo, la ocupación relativa en los sectores extractivos tienden a disminuir, pues en 1990 estos sectores contaban con sólo el 2,32% de la PEA; pero también es claro que la disminución registrada no es suficientemente intensa, si se considera que la prosperidad corre paralela con la transferencia de la mano de estos sectores hacia la Industria, Servi-

cios Comunales.

II. Otra particularidad que resalta es el predominio de la cantidad de personas que se dedican al Comercio, en donde predomina el Comercio al Por Menor muy largamente sobre el Comercio al por Mayor, en consecuencia, el nuestro es un sector en el que, en términos proporcionales, las grandes tiendas tienen poca significancia numérica frente a las pequeñas. De lo expuesto es fácil deducir la importancia del papel que juega el Sector Informal en la economía nacional, específicamente la microempresa, no sólo en la producción de bienes y servicios, la comercialización y la generación de puestos de trabajo, sino en la transferencia de recursos hacia el resto de la sociedad y su incidencia directa en la dinamización de la economía.

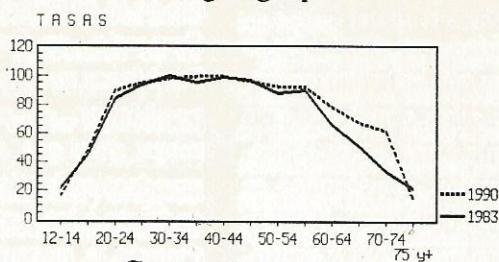
III. Hay también otra particularidad que pueden bien ser apuntadas, como la referida a que los Servicios Gubernamentales (Ande, Antelco, Transporte, etc.), no son muy significativos, en cuanto a absorción de mano de obra, o que los Servicios de particulares muestran un dinamismo remarkable.

CUADRO N° 5
Tasas de participación en la actividad económica según grupos de edades y sexo: 1983/1990

Grupos de Edades	Hombres		Mujeres	
	1983	1990	1983	1990
Total	75.44	77.51	30.51	46.78
12 - 14	21.95	16.30	7.89	12.63
15 - 19	45.61	48.31	31.93	38.20
20 - 24	84.49	90.19	50.88	63.63
25 - 29	94.19	95.31	54.37	63.01
30 - 34	100.00	98.65	59.14	62.45
35 - 39	95.29	100.00	53.96	59.53
40 - 44	99.05	99.23	55.86	63.93
45 - 49	97.02	96.15	45.12	49.09
50 - 54	88.26	92.57	45.13	43.85
55 - 59	90.46	92.55	29.99	42.84
60 - 64	65.55	78.67	25.75	18.23
65 - 69	50.95	67.13	10.82	22.22
70 - 74	33.75	61.50	12.44	17.54
75 y+	21.88	14.97	9.17	1.61

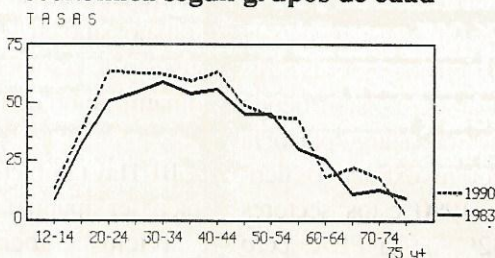
FUENTE: DGEEC - Tabulaciones especiales de la Encuesta de Hogares - 1983/1990.

Tasas de participación masculina en la actividad económica según grupos de edad



Grupos de edad

Tasas de participación femenina en la actividad económica según grupos de edad



Grupos de edad

CUADRO: N° 6
DISTRIBUCION RELATIVA DE LA POBLACION DE 12 AÑOS Y MAS, POR SEXO,
ECONOMICAMENTE ACTIVA, SEGUN CATEGORIA OCUPACIONAL

Categoria Ocupacional	Total		Hombres		Mujeres	
	1983	1990	1983	1990	1983	1990
Total	100,00	100,00	100,00	100,00	100,00	100,00
Empleado Público	12,49	11,97	12,92	12,38	11,85	11,39
Empleado Privado	17,51	21,09	17,88	21,31	16,96	20,77
Obrero o Jornalero	24,24	24,97	35,00	35,40	8,31	10,05
Patron o Empleador	5,33	8,87	7,38	13,53	2,30	2,22
Trab. Cuenta Propia	25,83	22,31	25,01	16,86	27,05	30,11
Familiar No Remunera	2,78	0,41	1,73	0,52	4,34	0,24
Empleado Doméstico	11,81	10,38	0,07	0,00	29,19	25,23

FUENTE: DGEC-Tabulaciones especiales de la Encuesta de Hogares. 1983-1990

CUADRO: N° 7
DISTRIBUCION RELATIVO DE LA POBLACION DE 12 AÑOS Y MAS
ECONOMICAMENTE ACTIVA POR RAMA DE ACTIVIDAD ECONOMICA, SEGUN SEXO.

Rama de actividad económica	Total		Hombres		Mujeres	
	1983	1990	1983	1990	1983	1990
Total	100,00	100,00	100,00	100,00	100,00	100,00
Agríc., Ganad., Silv., Caza y Pes	3,88	2,13	6,18	3,05	0,47	0,82
Explotación de Minas y Cantera	0,04	0,19	0,07	0,33	0,00	0,00
Industrias Manufactureras	16,68	17,94	17,82	20,10	14,99	14,85
Electricidad y Agua	0,91	1,29	1,19	1,86	0,51	0,48
Construcciones	9,36	8,19	15,59	13,84	0,14	0,12
Comercio al Por Mayor y Menor	24,27	23,89	21,70	20,94	28,07	28,13
Transporte, Comunicaciones	5,89	5,78	8,18	8,12	2,50	2,44
Establec. Finac., Seguros, etc.	6,27	5,52	7,46	6,52	4,51	4,08
	32,69	35,07	21,81	25,26	48,80	49,09

FUENTE: DGEC-Tabulaciones especiales de la Encuesta de Hogares. 1983-1990